

Les effets de l'ouragan TAMMY en Guadeloupe et aux Îles du Nord.

25/10/2023

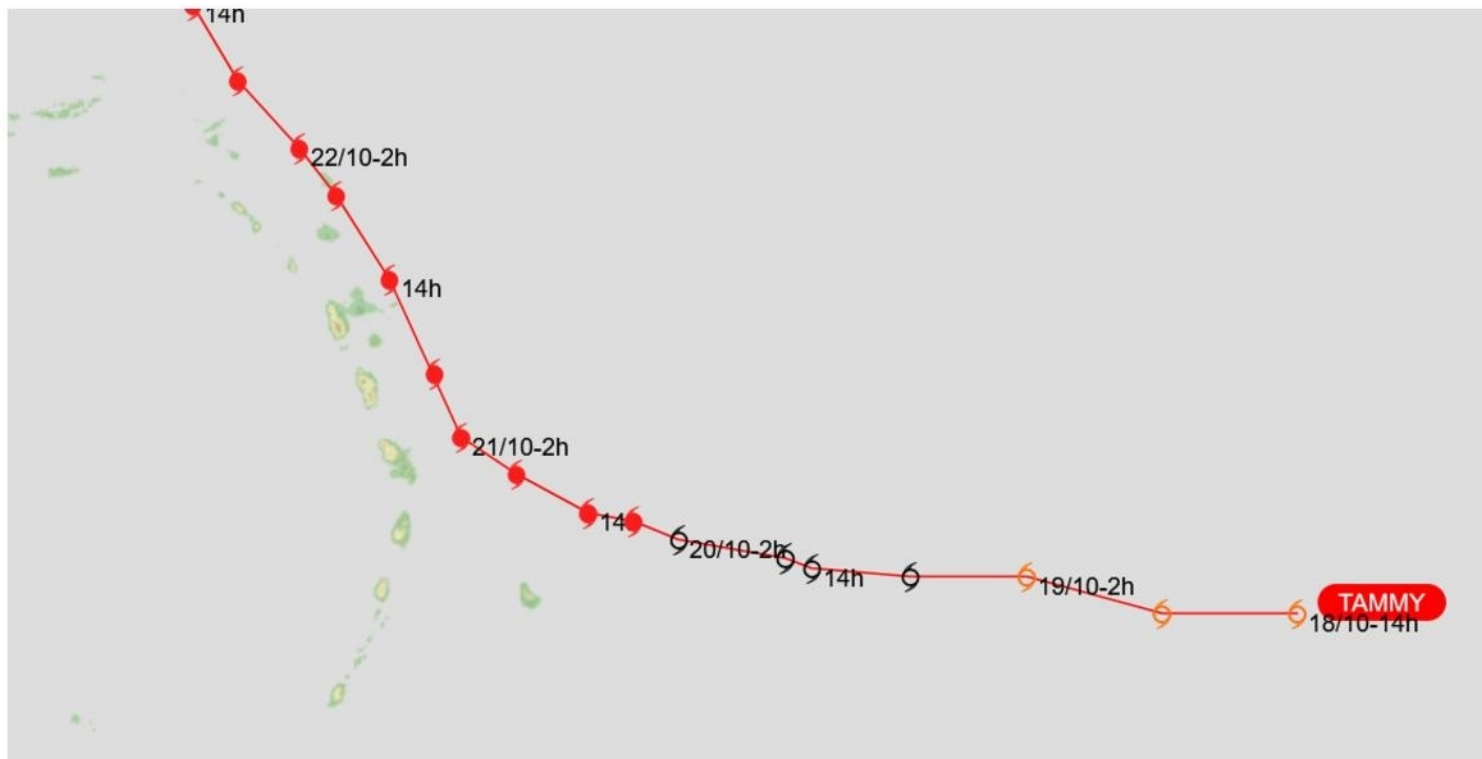
L'ouragan de classe 1 (Saffir-Simpson) TAMMY passe sur ou à proximité de nos îles entre le 21 et le 23 octobre 2023. Des vents violents, une mer énorme et des pluies diluviennes lui sont associés.

SITUATION METEOROLOGIQUE

Le 13 octobre, Météo-France fait un premier bulletin vers les institutionnels de Martinique, Guadeloupe, Saint-Martin et Saint-Barth afin de les sensibiliser à une dégradation du temps entre le vendredi 20/10 et le dimanche 22/10. Une publication [Facebook](#) est réalisée ce même jour et informe du début du suivi d'un potentiel phénomène cyclonique pouvant impacter l'arc antillais (probabilité de 70% à 7 jours pour le National Hurricane Center de Miami (NHC)).

Le 18 octobre 2023 à 17 heure Antilles, la tempête tropicale TAMMY prend naissance au milieu de l'Atlantique tropical. Elle est alors centrée par 13N et 51,7W et fait route à l'ouest-nord-ouest. Durant la journée du 19, le cyclone s'approche des Petites-Antilles en s'organisant et se renforçant.

Le 20 octobre à 10h, le phénomène passe au nord-ouest de la Barbade et devient ouragan de classe 1 (classification de Saffir-Simpson) avec des vents moyens sur 1 minute de 120 km/h. La trajectoire menace plus particulièrement la partie est de l'archipel, et notamment l'île de la Désirade, même si l'ensemble de l'archipel reste potentiellement concerné (cône d'incertitude du NHC du 20 octobre à 11h).

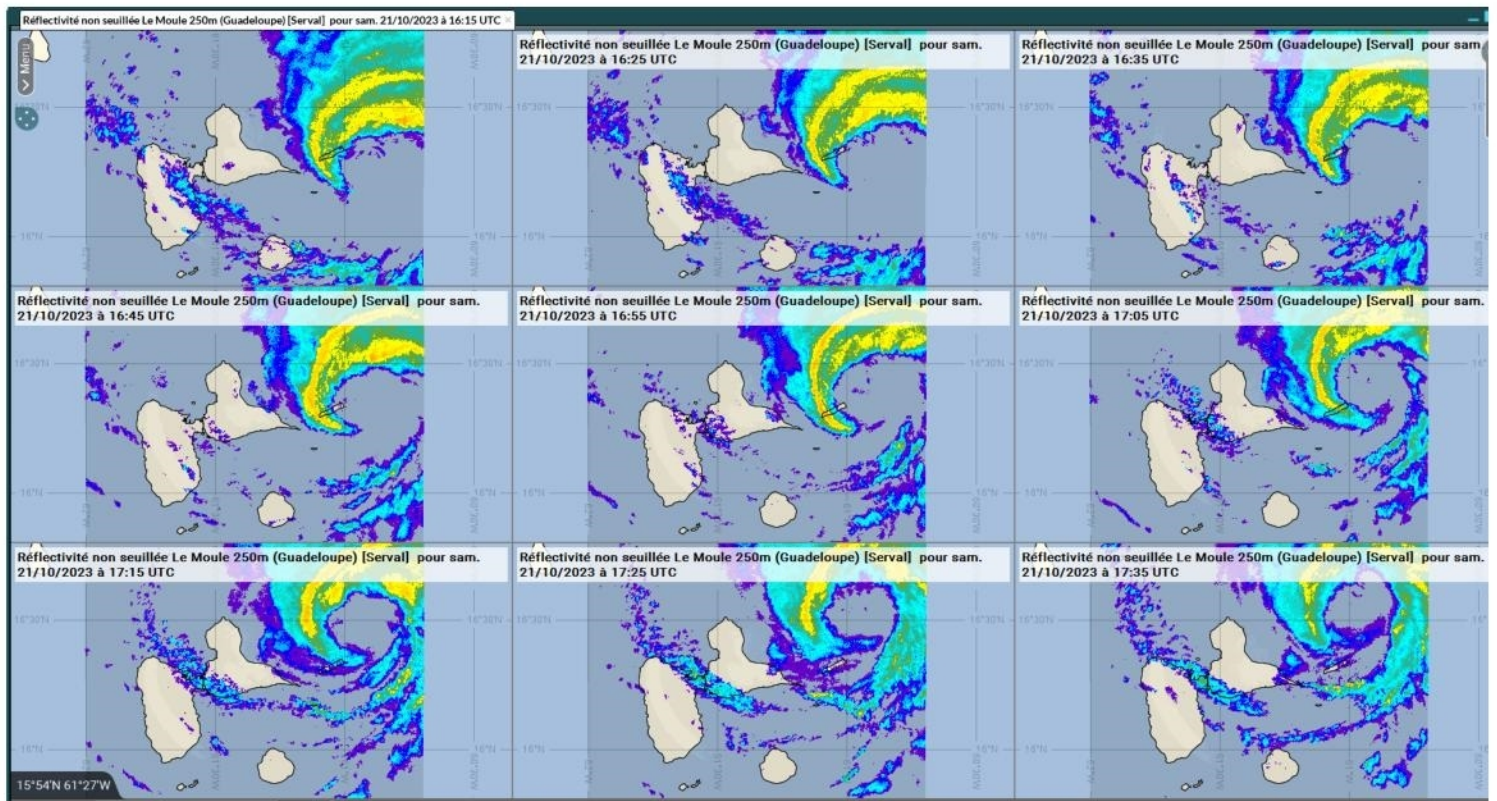


La vigilance rouge est déclenchée le 21 octobre à 0h.

Le 21, au petit matin, son centre passe au plus près de la Martinique à environ 70 km de la côte est de l'île française et entame une remontée lente vers le nord à nord-ouest et l'archipel guadeloupéen. La trajectoire semble se confirmer vers la Désirade. A 9h, il est décidé de passer en vigilance violette (impact majeur dans les 3h). La vigilance étant départementale, c'est l'ensemble de l'archipel qui se trouve concerné par les mesures collectives obligeant ainsi le confinement de toute la population guadeloupéenne.

Le 21 octobre entre 12 et 14 h, le centre de TAMMY passe sur l'est de la Désirade.

Nous pouvons nous référer à l'imagerie radar (ci-dessous) pour identifier avec plus de précisions la trajectoire de l'œil de l'ouragan et ainsi localiser les vents les plus forts. La carte ci-dessous indique une trajectoire sud-nord de l'ouragan avec un passage à l'extrême est de la Désirade aux alentours de 12h45 loc le 21 octobre.



Des vents violents d'abord de nord retournant progressivement par l'ouest et s'établissant au sud à sud-ouest concernent cette île. Les rafales de vents sont estimées entre 140 km/h à 150 km/h pendant un épisode relativement bref d'environ une heure.

Tammy est un système compact avec une faible extension des vents les plus forts dans sa partie Est. Ceci explique que les vents ne soient pas particulièrement fort sur la majeure partie de l'Archipel. Les valeurs les plus élevées ont concerné l'est de Grande-Terre et Marie-Galante avec des rafales comprises entre 73 km/h au Moule et 80 km/h à St Francois. Aux Abymes, les vents les plus forts ont atteint seulement 53 km/h à 14h lors du passage de l'œil sur la Désirade.

Le centre de l'ouragan continue son déplacement lent vers le nord-ouest, traverse l'île de Barbuda en début de nuit du 21, et passe à l'est des Îles du Nord en deuxième partie de cette même nuit.

Après le passage de l'œil, l'attention reste mobilisée sur la bande pluvieuse qui suit le système. La communication se focalise sur le risque pluvieux dans la nuit de samedi 21 à dimanche 22.

Pic de l'épisode pluvieux dimanche matin 22 octobre entre 5h et 7h heures locales

Dans le même temps, en deuxième partie de nuit du 21 au 22 et matinée du 22, des pluies diluviennes sont déversées sur l'archipel guadeloupéen, par une bande spiralée au sud du phénomène. Les plus gros cumuls horaires sont relevés entre 5h et 7h locales de l'ordre de 80 à 100 mm/h. Ils sont principalement sur la moitié sud de l'île montagneuse de Basse-Terre. Mais partout ailleurs, sous la spirale du cyclone, de 00h à 10h locales, le 22, les précipitations sont quasi continues avec des épisodes localement intenses.

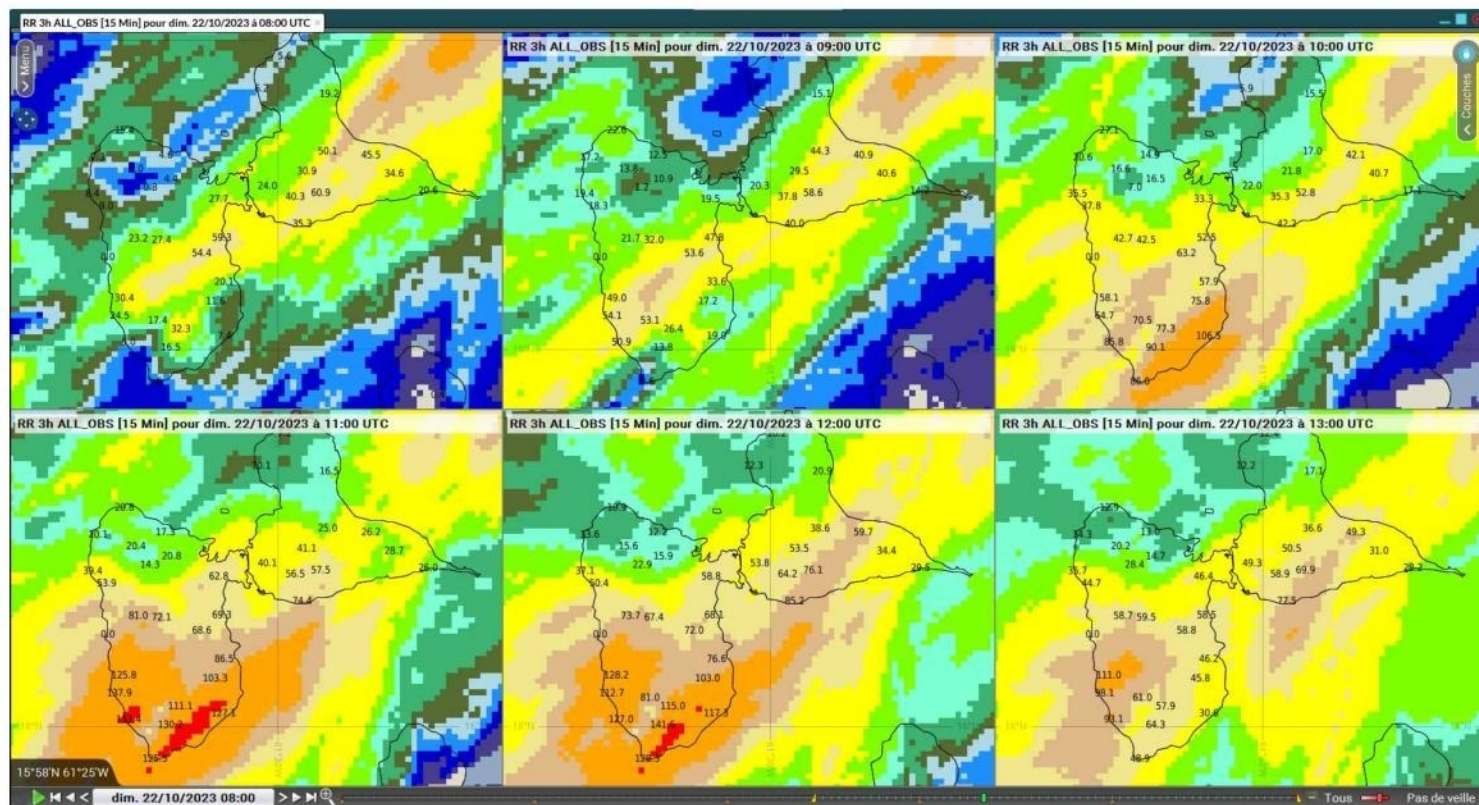
La vigilance rouge pour fortes pluies est diffusée à 6h. A noter que les communes touchées sont celles déjà largement impactées par la tempête Philippe qui a touché l'archipel deux semaines auparavant.

Les plus fortes intensités (cumuls pluviométriques en 6 minutes) sont relevées sur les stations du Sud Basse-Terre entre 5h et 6h locales le dimanche 22 octobre :

- 19,5 mm à Vieux-fort à 5h30
- 17,9 mm à Gourbeyre Gros-Morne-Dolé à 5h42
- 16,4 mm à Capesterre-Belle-Eau à 5h42

Pour ces trois stations, il s'agit d'une intensité comprise entre 10 et 20 mm pour 3 pas de temps de 6 minutes **soit 40 à 50 mm en 18 minutes.**

Le cumul horaire atteint la centaine de mm entre 5h et 6h sur cette extrémité sud de la Basse-Terre. Cela correspond à des durées de retour supérieures à 10 ans voire de 50 ans selon les secteurs.



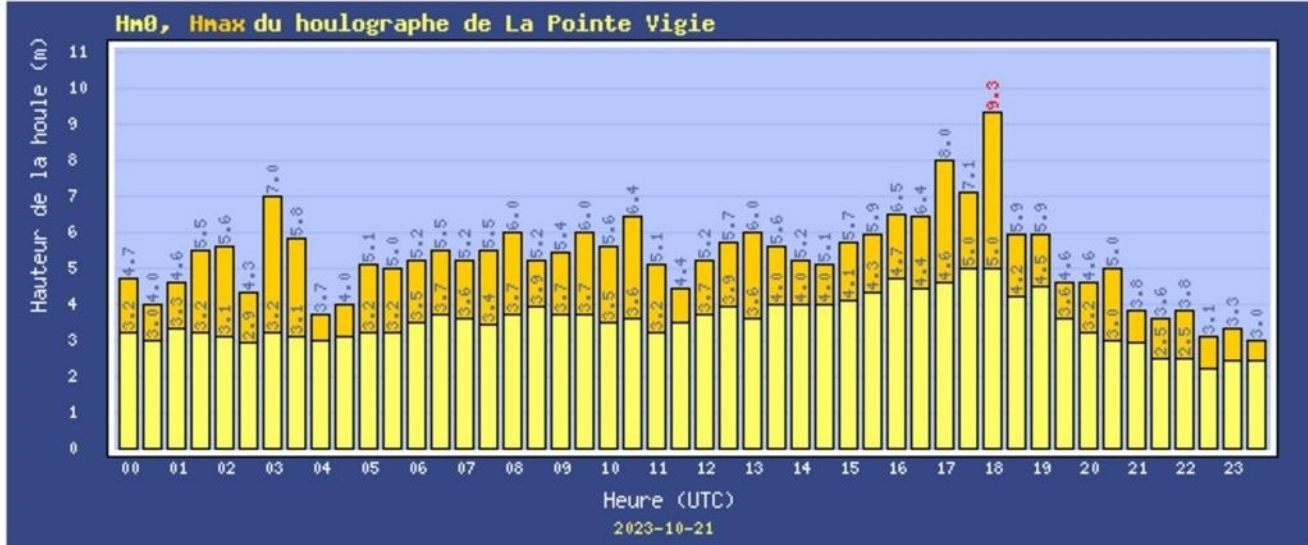
Les cumuls pluviométriques relevés aux stations le 22 octobre entre 0h et 10h locales :

- 42 mm à l'aérodrome de Grand-Bourg Les Basses
- 42 mm à Anse-Bertrand La joyeuse
- 112 mm à La gendarmerie de Bouillante
- 114 mm à Les Abymes Le Raizet
- 124 mm à La gendarmerie de la Désirade
- 143 mm à la Mairie de Vieux-Fort
- 152 mm à Capesterre-Belle-Eau Neufchateau
- 167 mm à Le Gosier Saint-Félix
- 199 mm à Gourbeyre Gros-Morne-Dolé
- 212 mm à la Gendarmerie de Vieux-Habitants
- 222 mm à la deuxième chute du Carbet à Capesterre-Belle-Eau
- 240 mm à Saint-Claude Maison du Volcan

Cet épisode pluvieux vient moins de 20 jours après s'ajouter à celui du cyclone PHILIPPE surtout sur les communes du sud de la Basse-Terre déjà anormalement arrosées. Il rappelle aussi ceux des cyclones majeurs tels HUGO 1989, KLAUS 1990, MARILYN 1995 et MARIA 2017 ou encore des tempêtes tropicales HELENA 1963, RAFAEL 2013, FIONA 2022 et PHILIPPE 2023.

Etat de la mer

Au passage du phénomène à proximité de la Désirade, la mer devient très forte à grosse avec des creux moyens de l'ordre de 4,70m. Une grande houle cyclonique est générée par l'ouragan Tammy. Le houlologue de la Grande-Vigie enregistre une valeur maximale de la hauteur des vagues à 9.30 m.



St Martin et St Barthélémy

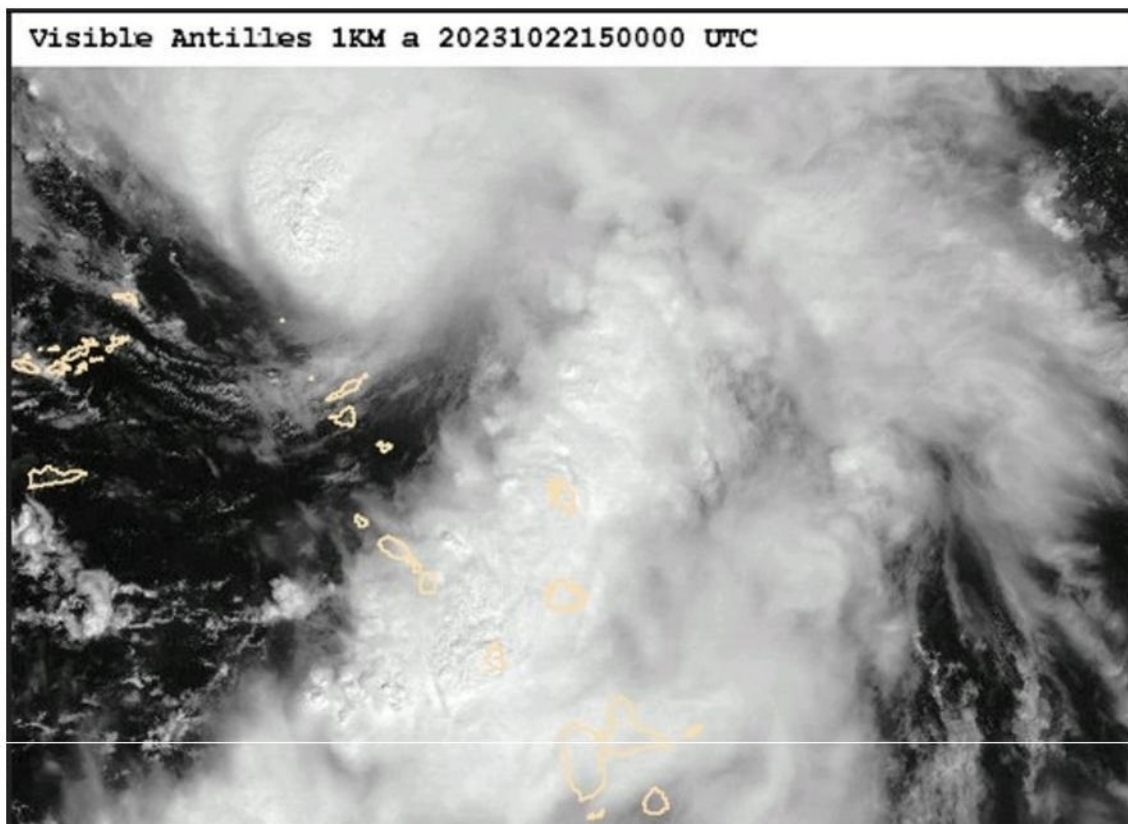
La vigilance rouge cyclonique est diffusée le 21 octobre à 12h. L'ouragan Tammy conserve une trajectoire Nord-Nord-Ouest et selon le scénario le plus probable le centre de TAMMY passerait à proximité immédiate de St Barthélémy dans la soirée ou nuit de samedi 21 à dimanche 22.

L'ouragan passe en fin de nuit à 60 km à l'est des îles n'apportant pas de vents forts du fait d'un système toujours compact avec les vents les plus forts à l'est du centre dépressionnaire :

76 km/h à St Barth à 4h le 22 octobre.

73 km/h à St Martin Grand-Case à 19h le 21 octobre.

Le houlologue à l'est de St Martin mesure des creux de 2m30 à 2m40 par houle de nord-est à est.



Le dimanche 22 à 8h, l'ouragan poursuivant sa trajectoire au nord de l'arc, les deux îles passent en vigilance orange pour fortes pluies et orages, en jaune pour vents violents et vagues-submersion.

Le dimanche 22 en soirée alors que l'ouragan se situe à 190 km au nord d'Anguilla, les premières pluies à l'arrière du système touchent les îles (20 mm à Gustavia en 3h).

En fin de nuit du dimanche au lundi 23, des pluies orageuses apportent 45 mm à Saint-Martin Grand-Case et 35 mm à Saint-Martin Marigot. Des rafales temporairement comprises entre 70 à 90 km/h ont été relevées à Saint-Barthélemy.

Entre le dimanche 20h et le lundi 8h, les cumuls pluviométriques mesurés sont les suivants :

65 mm à Grand-Case dont 45 mm en 3h.

55 mm à Marigot

15 mm à St-Jean

10 mm à Gustavia

Les cumuls de pluie relevés sur les 3 jours du passage de l'ouragan :

94 mm à Grand-Case dont 60 mm en 6h et 45mm en 3h dans la nuit de dimanche 22 à lundi 23.

85 mm à Marigot dont 52 mm en 6h et 35 mm en 3h dans la nuit de dimanche 22 à lundi 23.

48 mm à St-Jean dont 20 mm en 1h le dimanche 22 au soir.

34 mm à Gustavia dont 12 mm en 1h le dimanche 22 au soir