

Passage de la tempête tropicale RAFAEL

sur les Petites Antilles

12 et 13 octobre 2012

*Compte-rendu réalisé à partir du rapport
de Météo France*

La vie de RAFAEL

Une onde tropicale forte circule sur l'océan Atlantique du 7 au 11 octobre 2012, de manière classique pour la saison et traverse l'arc des Petites Antilles le 12, y provoquant de fortes précipitations.

Une fois passée les îles, elle s'organise en mouvement dépressionnaire et se développe rapidement, la pression minimale s'abaissant à 1006 hPa. Elle est classée alors tempête tropicale ce 12 octobre en soirée, centrée en Mer des Caraïbes à 150 km à l'ouest de la pointe nord-ouest de la Martinique.

Ce 3ème phénomène cyclonique du mois d'octobre est prénommé Rafael. Les premières prévisions de trajectoire du Centre Spécialisé de Miami indiquent une trajectoire vers le nord-ouest en direction de Porto Rico.

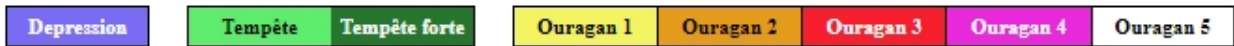
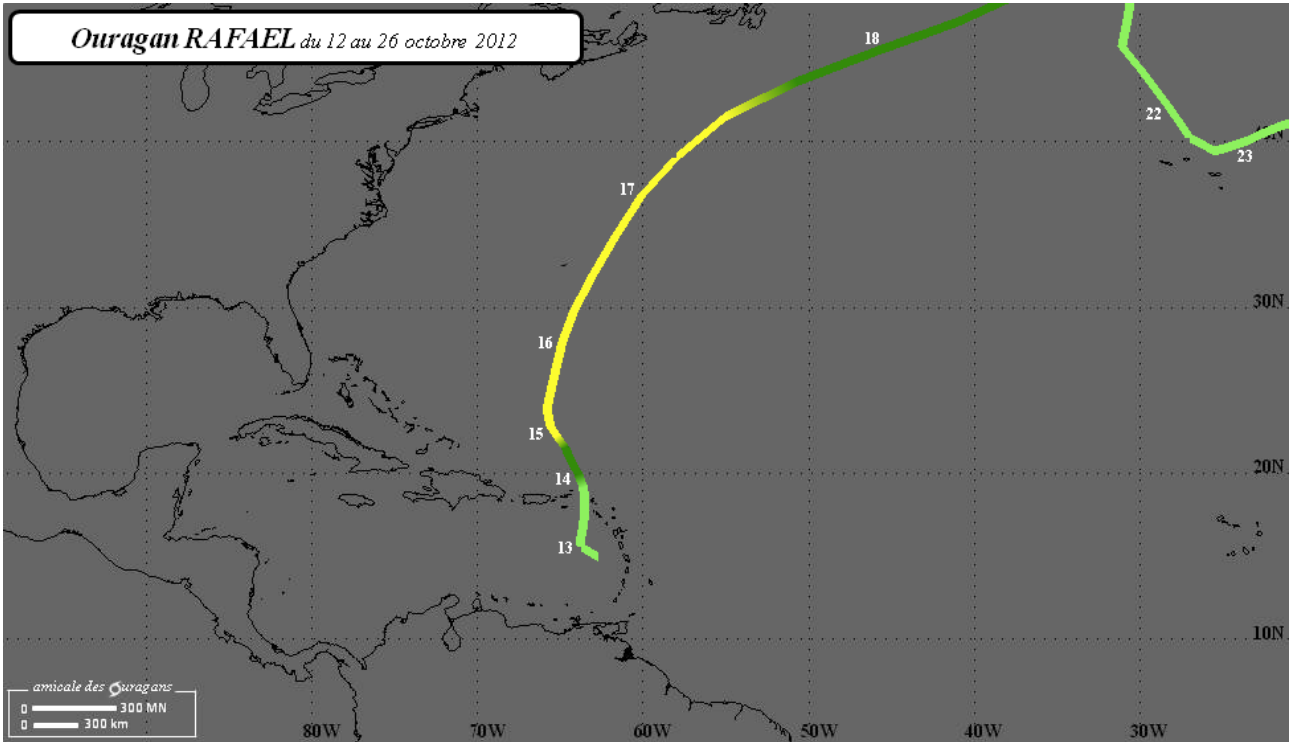
Pourtant son déplacement s'effectue assez vite le 13 octobre plein nord, passant sur les Iles Vierges, à 200 km à l'est de Porto Rico pour rejoindre l'océan Atlantique. C'est lors de ce déplacement que les zones pluvieuses situées à l'est du cœur de la tempête vont balayer les îles antillaises de la Martinique jusqu'à Saint-Martin.

La tempête tropicale Rafael poursuit son développement mais s'intensifie lentement. Elle se dirige vers les Bermudes et atteint l'intensité d'ouragan de classe 1 le 15 octobre en soirée à 800 km au sud de cet archipel.

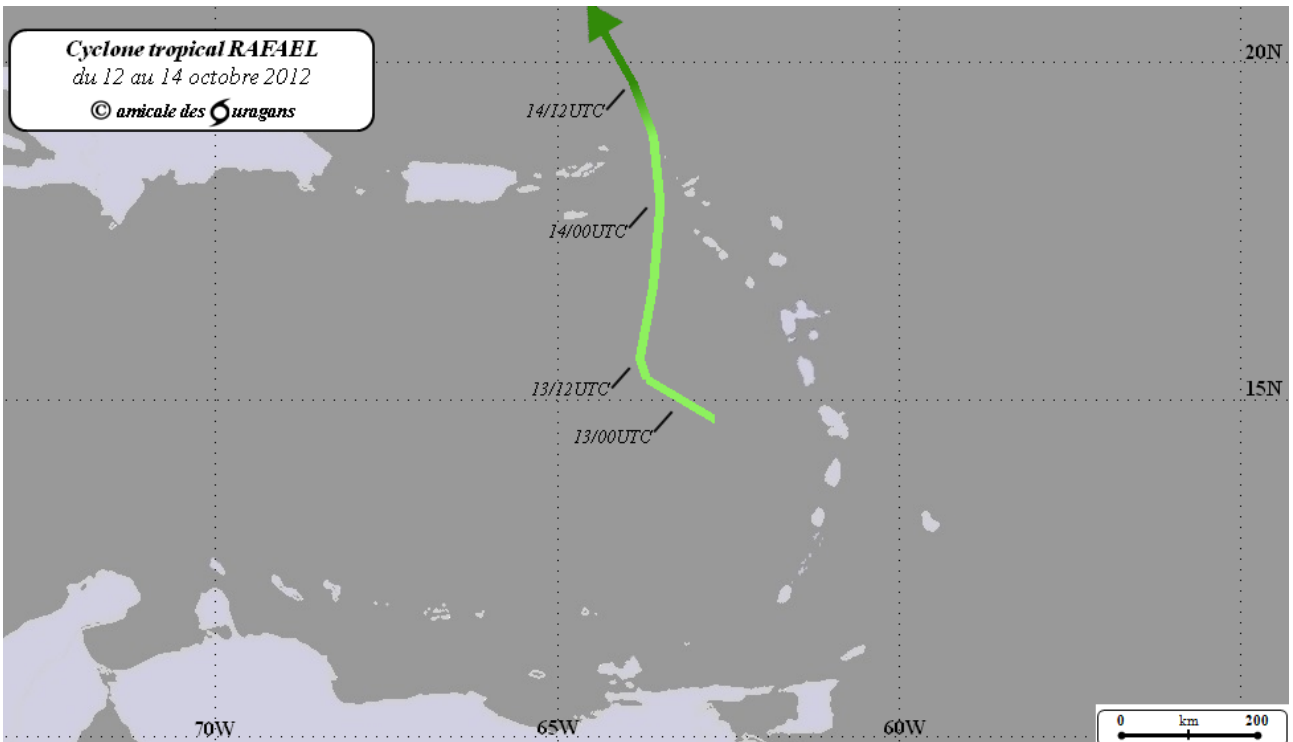
Il se renforce encore un peu en remontant vers le nord, passe finalement à 200 km environ de ces îles, puis infléchit sa trajectoire vers le nord-est, repris dans la circulation de Sud-ouest sur l'océan.

Il perd ses caractéristiques cycloniques le 17 octobre en fin d'après-midi.

Trajectoire officielle du centre de RAFAEL du 12 au 17 octobre 2012
(Positions quotidiennes à 12h00 UTC)



Trajectoire officielle du centre de RAFAEL sur la zone des Petites Antilles
du 12 au 14 octobre 2012



Effets de la tempête tropicale RAFAEL sur les îles françaises

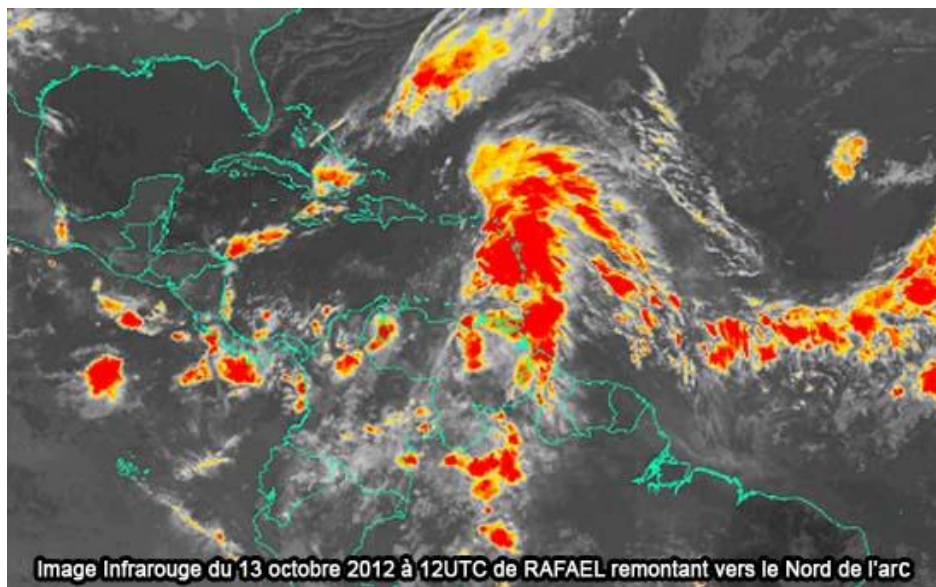
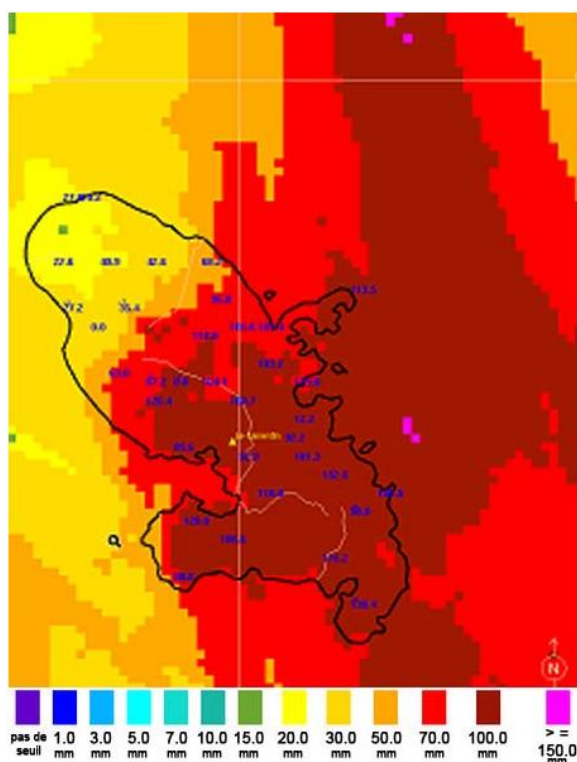


Image Infrarouge du 13 octobre 2012 à 12UTC de RAFAEL remontant vers le Nord de l'arc

La tempête tropicale RAFAEL sévissant sur l'arc antillais (image satellite Infra-Rouge)



Cumuls de pluies enregistrés sur 24 heures du 12 au 13 octobre à 12UTC (8h loc.) en Martinique.

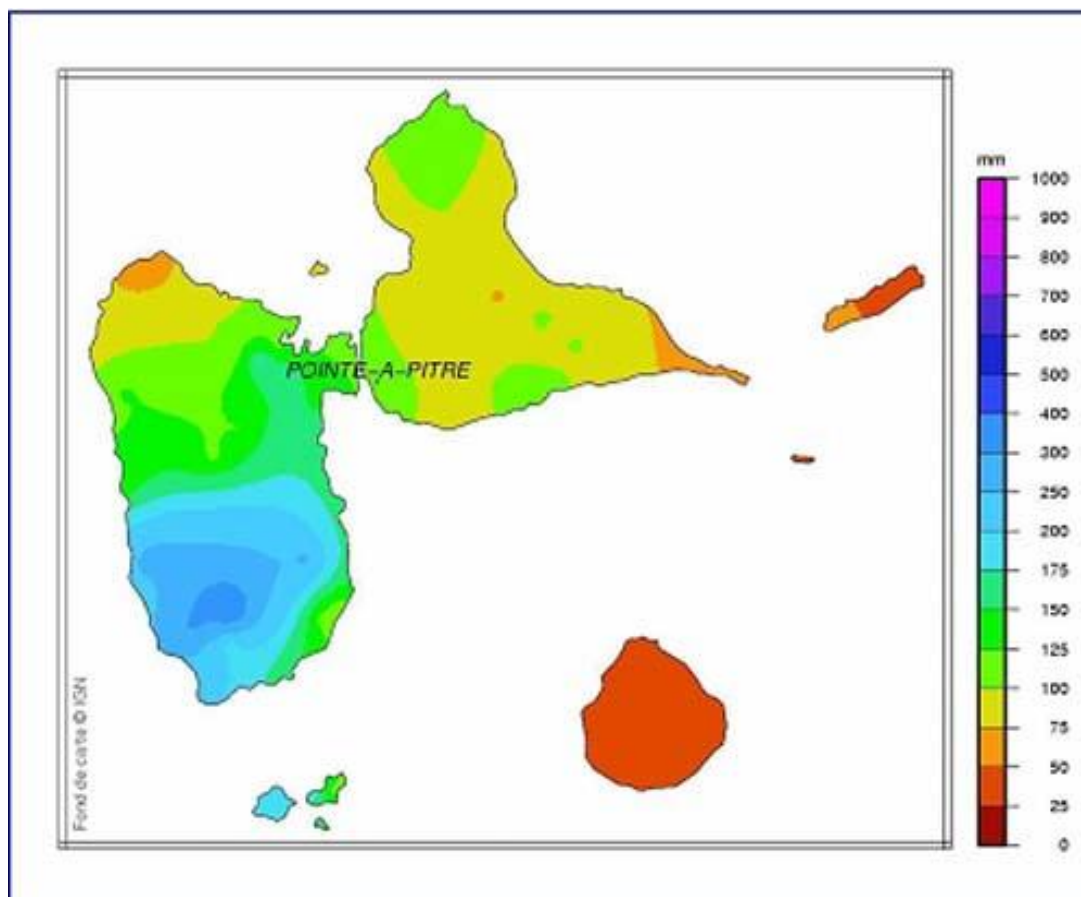
(Plages de couleurs = lame d'eau en 24h produite par le radar de Martinique)

Chiffres en bleu = quantités de pluie issues des pluviomètres en millimètres :

maximum de 140 à 180 mm sur le sud-est de la Martinique, 80 à 110 sur le centre

De grosses quantités de pluie ont concerné toutes les îles françaises des Petites Antilles au passage de RAFAEL (remontées de bandes spiralées pluvieuses dans le sillon de la tempête à partir du 12 octobre).

Pour cette raison, la Martinique et les îles du Nord ont été placées en vigilance **orange** "pluies", et l'archipel de Guadeloupe en vigilance **rouge** "pluies" dans la nuit du 13 au 14 octobre.



Cumuls de pluies enregistrés sur 24 heures du 13 au 14 octobre à 12UTC (8h loc.) en Guadeloupe
(*Basse-Terre est particulièrement touchée par les forts cumuls supérieurs à 200 mm*)

RAFAEL aura causé des inondations, des glissements de terrains, des maisons inondées et une jeune femme fut portée disparue alors que son automobile fut emportée par les flots en essayant de traverser un gué à Matouba (Saint-Claude).

Le cumul des pluies du cyclone a décimé 60 à 80 % des plantations sur la Grande-Terre. De nombreux impacts de foudre causèrent des incendies et des coupures d'électricité. Les routes de Rivière-Sens de Basse-Terre à Vieux-Fort et celle des Mamelles furent fermées, des portions furent jonchées de terre et de pierres.

Toute la nuit du 13 et le 14 octobre, les pluies venant de la tempête se sont abattues sur la Guadeloupe. Selon Météo-France, il est tombé 100 à 150 mm de pluie sur la Basse-Terre en 3 heures, de 200 et 300 mm en 48 heures. Sur la Grande Terre, il est tombé de 100 à 200 mm.

Valeurs les plus significatives (vent - pluies) du passage de RAFAEL sur les îles françaises

VENT MAXIMAL (rafale) :

St-Barthélemy : 100 km/h de Sud-sud-ouest dans la nuit du 14/15

St-Martin (Grand-Case) : 108 km/h d'Est-sud-est le 13 après-midi

La Désirade : 102 km/h de Sud-sud-ouest le 13

Marie-Galante : pointe de 72 km/h d'Est le 12

Basse-Terre : 72 km/h à Pointe-Noire et 68 km/h à Gourbeyre le 13

Grande-Terre : 68 km/h de Sud-sud-est au Moule et 67 km/h de Sud au Raizet le 13

CUMUL de PLUIES (valeurs maximales pour chaque île) :

On indique ici le cumul sur 5 jours du 12 au 16 octobre, puisque la période pluvieuse fut longue, entre le passage de la perturbation de type "onde d'Est" qui a traversé les îles et l'éloignement définitif de la tempête vers les Bermudes.

St-Barthélemy : 234 mm à Anse-des-Flamands

St-Martin : 275 mm à Marigot (gendarmerie)

La Désirade : 239 mm à la Gendarmerie

Marie-Galante : 97 mm à Capesterre (Bellevue)

Les Saintes : 218 mm à Terre-de-Haut

Basse-Terre : 753 mm à Saint-Claude (Maison du Volcan), 410 mm à Basse-Terre (CR97-1), 381 mm à Gourbeyre (Houëlmont)

Grande-Terre : 253 mm au Moule (L'Ecluse), 244 mm à Ste-Anne (Marly), 230 mm aux Abymes (Chazeau)

Houle - état de la mer :

Voici les valeurs de hauteur de vagues relevées par les bouées de mesures (houlographes).

- Grande Vigie : hauteur moyenne de 3,3m et hauteur maximale de 6,8m

- Fort-de-France : hauteur moyenne de 0,75m et hauteur maximale de 1,35m

- Sainte-Lucie : hauteur moyenne de 3,15m et hauteur maximale de 5,4m

Vigilances météorologiques

Cyclone tropical RAFAEL 2012				
Vigilances météorologiques émises à l'attention de la population (en heures légales)				
GUADELOUPE	PLUIE	VENT	MER	CYCLONE
11/10 à 15h00				-
11/10 à 23h00				-
14/10 à 07h00				-
14/10 à 19h00				-
15/10 à 06h00				-
15/10 à 07h00				-
MARTINIQUE	PLUIE	VENT	MER	CYCLONE
11/10 à 12h00				-
12/10 à 10h00				-
12/10 à 18h00				-
13/10 à 05h30				-
14/10 à 06h00				-
14/10 à 17h00				-
ST-BARTH et ST-MARTIN	PLUIE	VENT	MER	CYCLONE
12/10 à 05h30				-
12/10 à 20h30				-
13/10 à 05h30				-
13/10 à 23h30				-
14/10 à 12h30				-
15/10 à 06h30				-
16/10 à 06h00				-
17/10 à 12h00				-