

Les effets de la tempête tropicale PHILIPPE en Guadeloupe et aux Îles du Nord.

12/10/2023

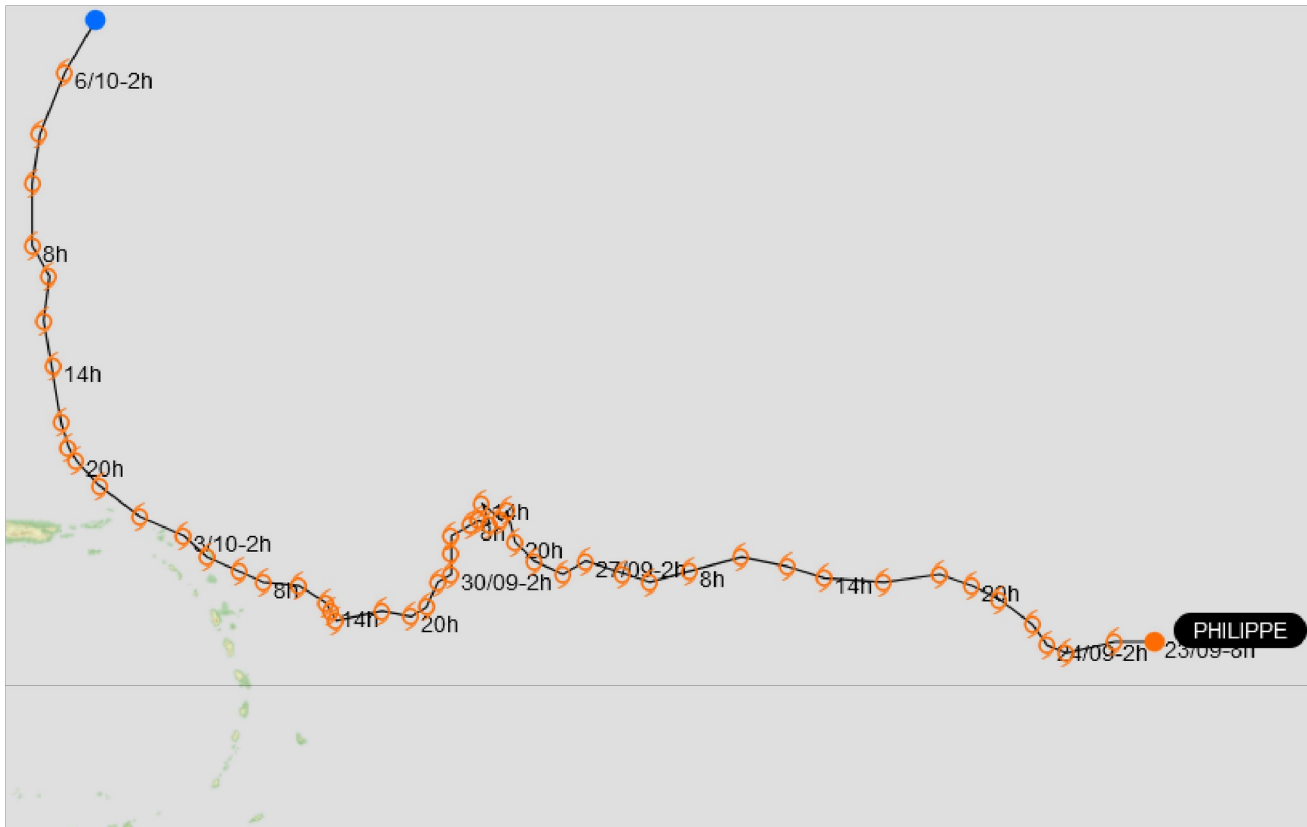
Les effets de la tempête tropicale PHILIPPE, entre le 2 et 4 octobre 2023, en Guadeloupe et aux Îles du Nord. Plus que le vent, ce sont des pluies diluviennes qui ont touché principalement le Sud de la Basse-Terre et Les Saintes en début de soirée du 2.

SITUATION METEOROLOGIQUE

A 17h le 23/09 la dépression tropicale n°17 devient la tempête tropicale Philippe. Son déplacement se poursuit vers l'ouest et l'affaiblissement de la dorsale qui contraint son déplacement vers l'ouest doit le faire pivoter progressivement vers le nord.

C'est sans compter la tempête tropicale Rina qui naît le 28/09 à 11h locales. La tempête Philippe est ainsi poussée vers le sud-sud-ouest par Rina retardant ainsi son virage vers le nord et la rapprochant de l'arc antillais.

La prévision devient alors plus complexe pour déterminer les impacts et leurs chronologies sur l'ensemble de nos îles.



Malgré un environnement peu favorable, Philippe résiste plutôt bien au cisaillement et maintient une convection importante lorsqu'il vient longer les îles du 1er au 4 octobre 2023, son centre passant au nord-est des Îles du Nord. Et ce sont surtout les nuages instables porteurs de pluies souvent orageuses qui viennent concerner les îles dans la partie sud du phénomène.

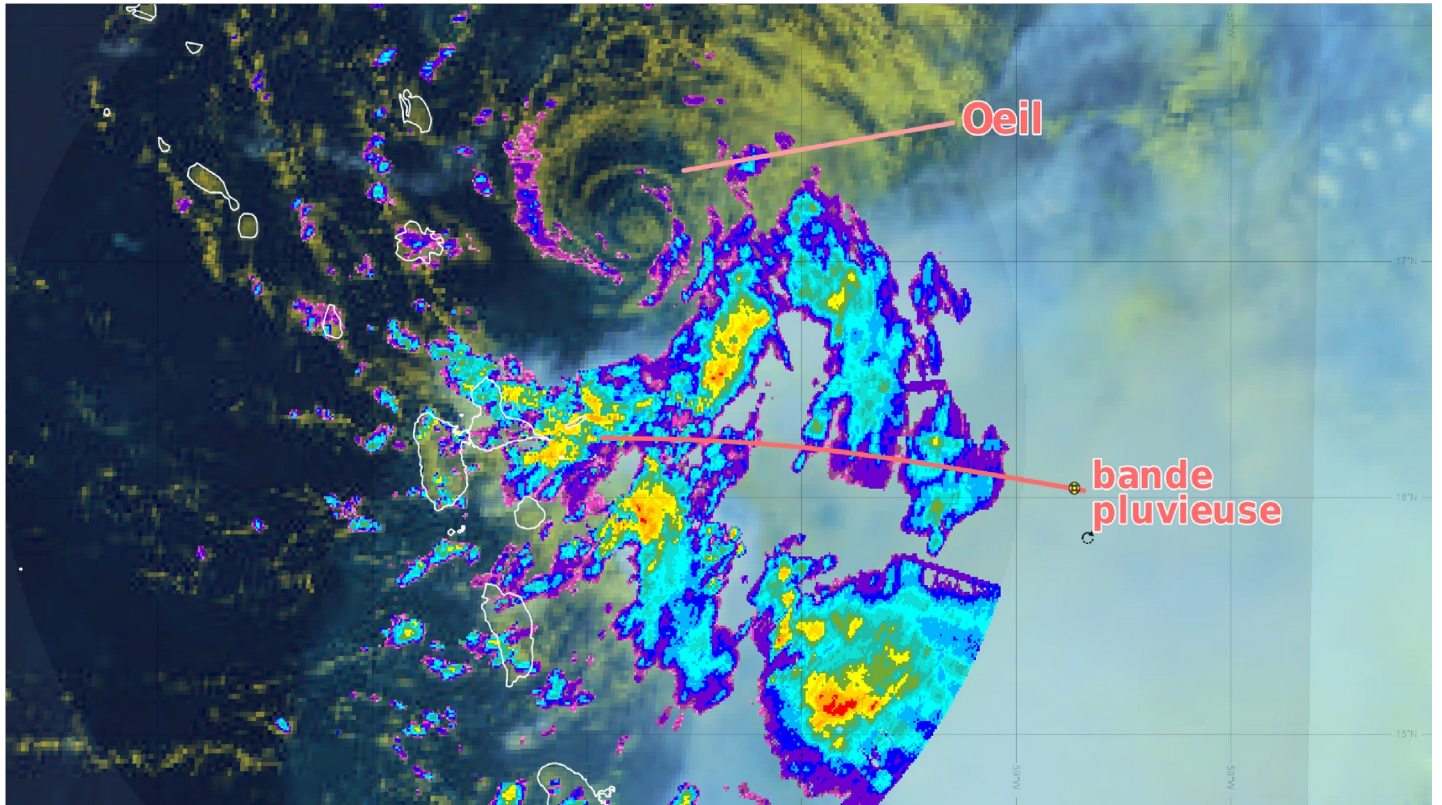
Le 30/09 à 12h, la Guadeloupe passe en vigilance jaune Fortes Pluies/Orages pour un risque de pluies stationnaires lié à une panne d'Alizé due à la proximité de Philippe en premier lieu et à des pluies en périphérie du système ensuite.

Les premières pluies liées à **PHILIPPE** touchent l'archipel de Guadeloupe **le 1er octobre** dans un flux inhabituel de nord à nord-est. Des cumuls significatifs (>10 mm) sont relevés surtout sur le sud de la Basse-Terre et au sud des Grands-Fonds.

Le bulletin du dimanche 1er octobre en fin de journée annonce un risque de très fortes pluies pour la journée de lundi 2.

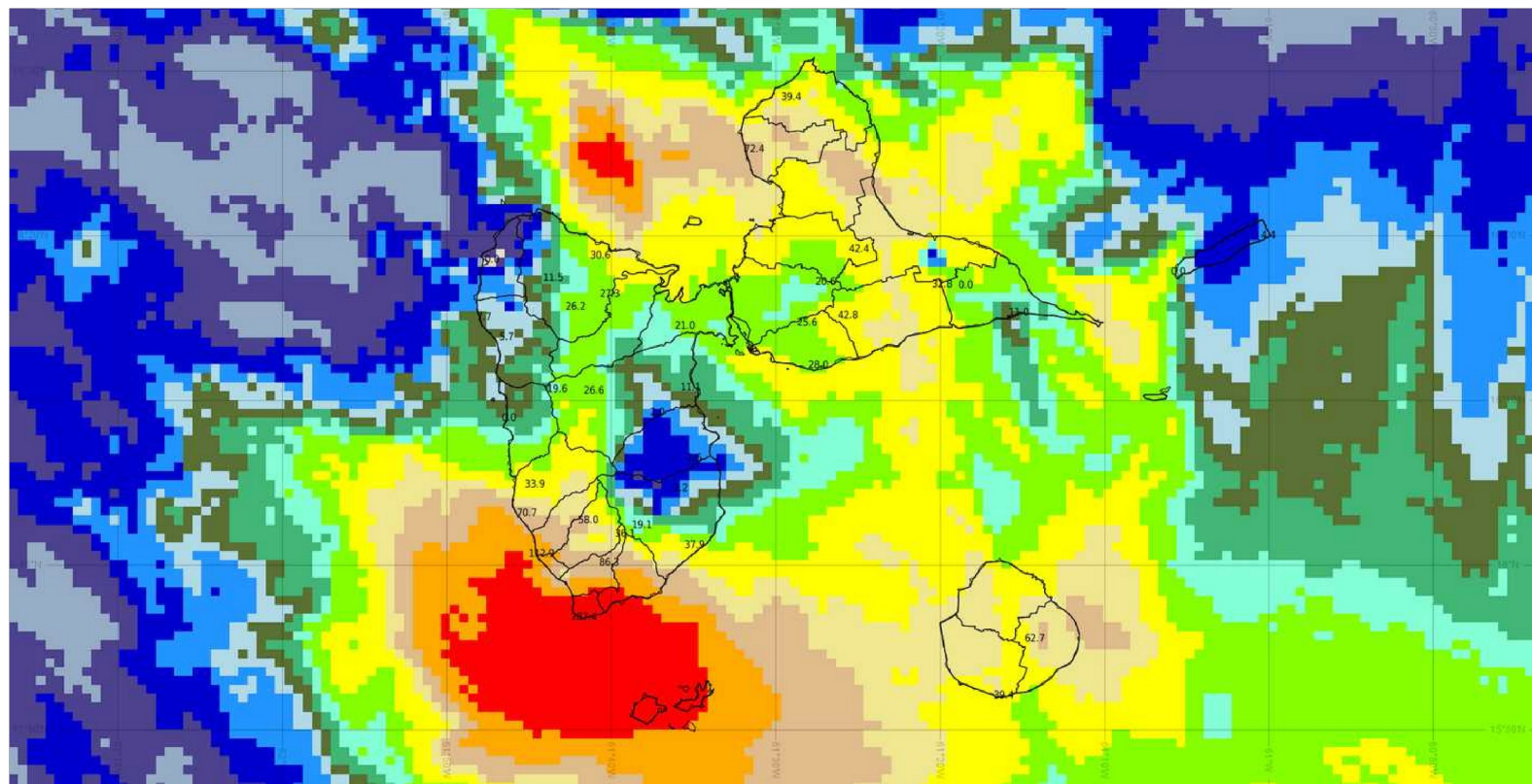
Le 2 octobre, la partie la plus convective du cyclone aborde les îles entre la Martinique et Antigua :

- Sur l'archipel de Guadeloupe, les premières pluies significatives ont lieu le 02/10/2023 avec une bande pluvieuse qui s'organise autour du centre dépressionnaire transitant à ce moment-là à quelques dizaines de kilomètres au nord d'Anse-Bertrand. La Guadeloupe est alors en vigilance jaune pour vents violents, fortes pluies et vagues-submersion.



S'ensuit une accalmie relative sur une grande partie de l'Archipel excepté pour Vieux-Fort, les Saintes et Saint-François avec des cumuls de 70 mm en 3h à 17h locales.

- A 14h45, la vigilance orange fortes pluies/orages est déclenchée en perspective des fortes pluies de la fin d'après-midi.
- A 16h, la vigilance rouge est évoquée pour la soirée compte-tenu des pluies potentiellement torrentielles de la nuit suivante.
- **Pic de l'épisode entre 18h et 20h locales** : Les pluies s'intensifient après 18h sur le Sud Basse-Terre, particulièrement sur **Vieux-Fort** où après les 73,2 mm à 18h, sont relevés **115,3 mm en 1h à 19h**, puis 98,9 mm à 20h. De fortes pluies s'abattent également sur une partie du Nord Grande-Terre. Port-Louis enregistre 42,7 mm en 1h.
- La Guadeloupe passe en vigilance rouge fortes pluies/orages à 19h40.
- Les plus fortes précipitations se sont concentrées sur le sud de la Basse-Terre : **338 mm sur 12h à Vieux-Fort, estimé 300 mm sur les Saintes (casernes foudroyées), plus de 150 mm à Vieux-Habitants et Saint-Claude.**
- 9 communes seront concernées par des précipitations exceptionnelles.
- Ci-dessous, la lame d'eau (cumuls pluviométriques estimés par le radar) en 3h à 20h locales :



- Durant l'épisode le vent est modéré, d'abord au nord-est revenant sud en fin de nuit devenant assez fort. De nombreuses rafales parfois fortes (de l'ordre de 80 km/h) ont été observées au plus fort des orages de la nuit.
- La mer est hachée avec une petite houle cyclonique de sud-ouest qui vient croiser la houle résiduelle de l'alizé. Les creux sont de l'ordre de 1,80m.

Iles du Nord

- A l'approche de la tempête tropicale. Le ciel ensoleillé est contrarié par de brefs passages de ligne d'averses non significatives en journée.
- Le 2/10 à 17h, la vigilance jaune est déclenchée pour vent violent, les fortes pluies/orages et les vagues-submersion. Le ciel ne se couvre qu'en fin de nuit du 2 au 3 par le sud-est. Des orages donnent alors des précipitations parfois significatives (>10 mm) comme à Gustavia. Le vent tourne à l'ouest puis sud-ouest créant une mer du vent de sud-ouest en Caraïbe. Une houle cyclonique et moyenne d'Est touche la côte Atlantique des Îles du Nord. Les creux avoisinent les 3,50 m.

Le 3 octobre:

- En Guadeloupe, à l'arrière du phénomène les pluies deviennent plus continues et le plus souvent faibles avec une amélioration en fin de journée du 3. Le vent est faible à modéré de secteur sud. La mer est agitée côté Atlantique avec une petite houle d'Est en Guadeloupe et des creux de l'ordre de 1,60m.
- Aux Îles du Nord, le ciel est voilé. Des averses épisodiques sont rarement significatives en journée. La zone active vient déborder sur les deux îles françaises en soirée avec des orages parfois intenses.

- Les cumuls avoisinent alors les 35 mm en 1 h et jusqu'à 85 mm en 12 h. Les deux îles françaises sont placées alors en vigilance orange pour fortes pluies et orages, vent fort, vagues et submersions. Le vent y devient modéré de dominante Sud avec de fortes rafales (de l'ordre de 90 km/h) sous averse. La mer est forte côté Océan Atlantique et agitée en Mer des Caraïbes avec une houle d'est qui croise avec la petite houle cyclonique venant de sud-ouest à sud.

Le 4 octobre:

- En Guadeloupe, le temps est au beau et légèrement voilé avec quelques averses éparses en fin de journées. Elles se font orageuses en deuxième partie de nuit (30 mm à Petit Bourg Roujol en 1h). L'état de mer redevient classique même si la petite houle cyclonique de secteur sud n'a pas fini de s'amortir.
- Aux îles du Nord, le temps est plus variable sous un ciel encore chargé en nuages. Les averses se produisent surtout en matinée le matin mais sans cumuls significatifs. Le vent est encore de secteur sud modéré avec rafales. La mer est encore agitée avec des creux de l'ordre de 2m en façade Atlantique et dans les canaux. La petite houle cyclonique de sud en à sud-ouest est bien présente en Mer des Caraïbes.

PHILIPPE a ensuite poursuivi sa route vers le Nord-Nord-Ouest emmenant avec lui sa traîne pluvio-orageuse.

Les cumuls enregistrés sur le sud de la Basse-Terre, rappellent ceux de cyclones majeurs tels HUGO 1989, KLAUS 1990, MARILYN 1995 et MARIA 2017 ou encore des tempêtes tropicales HELENA 1963, RAFAEL 2013 et FIONA 2022.