

Passage de
la tempête tropicale
HELENA

sur les Petites Antilles

26 et 27 octobre 1963

*Résumé proposé par
l'Amicale des Ouragans*

Amicale des Ouragans

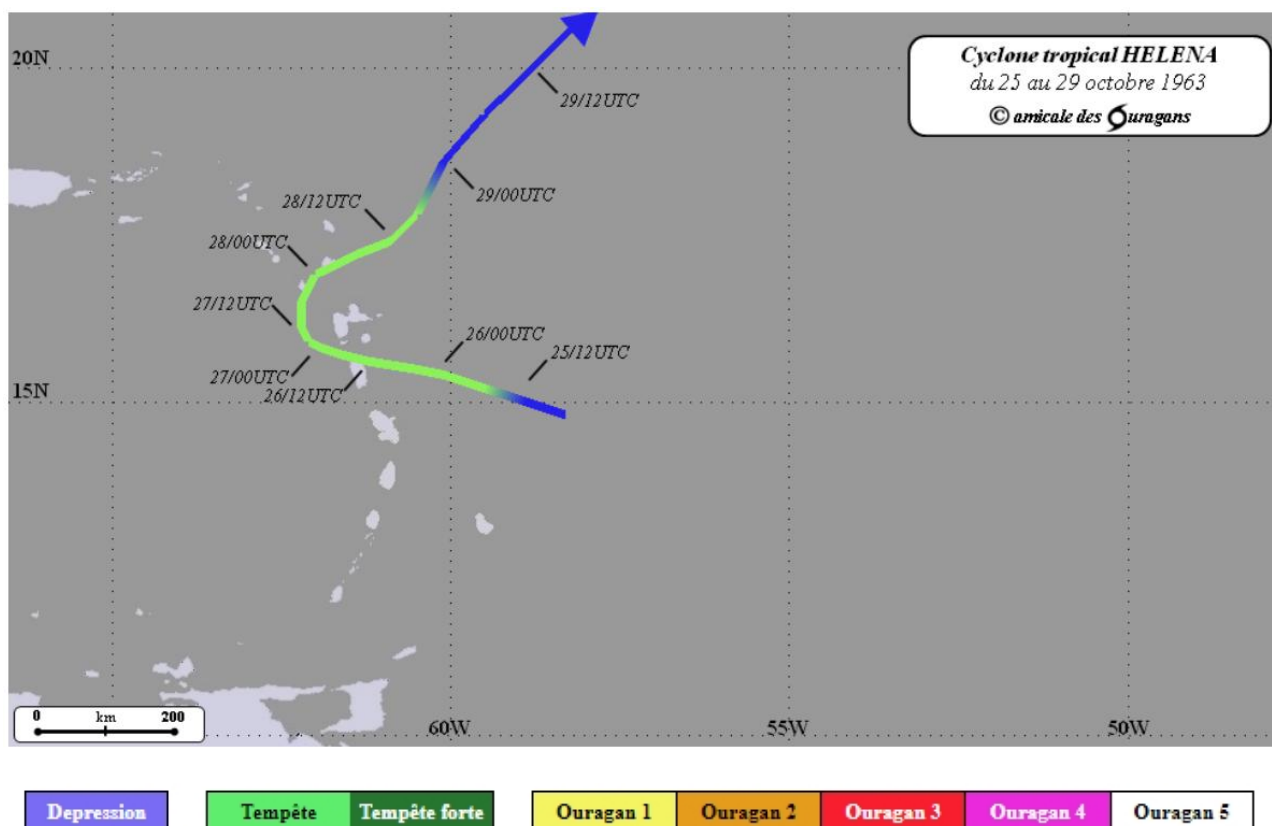
La vie de HELENA

À l'origine, une onde tropicale traverse l'océan Atlantique et montre des signes de renforcement et d'organisation le 24 octobre à environ 700 km à l'est de l'arc antillais. Il faudra attendre le lendemain 25, et la confirmation de ce développement grâce à des données de navire croisant dans les parages, mais aussi des images satellite pour que le centre spécialisé de San Juan (Porto Rico) classe cette perturbation en dépression tropicale.

Le centre est alors situé selon ces analyses à 150 km à l'est de la Martinique. Les ré-analyses réalisées *a posteriori* montreront que c'était déjà alors une tempête tropicale, et que la dépression tropicale était probablement née aux premières heures de ce 25 octobre, 250 km plus à l'est.

HELENA restera durant sa vie "antillaise" un cyclone de faible intensité venteuse, mais sa structure nuageuse et pluvieuse, ainsi que sa trajectoire singulière, en feront un système mémorable pour la Guadeloupe qui aura vu ce faible cyclone en faire le tour par l'ouest avant de s'éloigner le 28 par le nord puis nord-est.

Elle disparaîtra peu de temps après, en journée du 29, la circulation dépressionnaire de surface n'étant plus discernable à l'intérieur de la perturbation pluvieuse.



*Trajectoire officielle du centre de HELENA sur la zone des Petites Antilles
du 25 au 29 octobre 1963*

Effets de la tempête tropicale HELENA sur les îles françaises

HELENA a abordé les Petites Antilles par la Dominique, puis est restée toute proche de la Guadeloupe en remontant lentement par Montserrat puis Antigua avant de s'éloigner juste à l'est de Barbuda.

En Guadeloupe, les registres rapportent un bilan humain de 5 morts, 14 blessés et 500 sans-abri, pour ne pas évoquer les dégâts importants aux habitats et à l'agriculture locale.

Vents :

Aucun relevé disponible dans la base de données climatologiques de Météo-France sur les îles françaises.

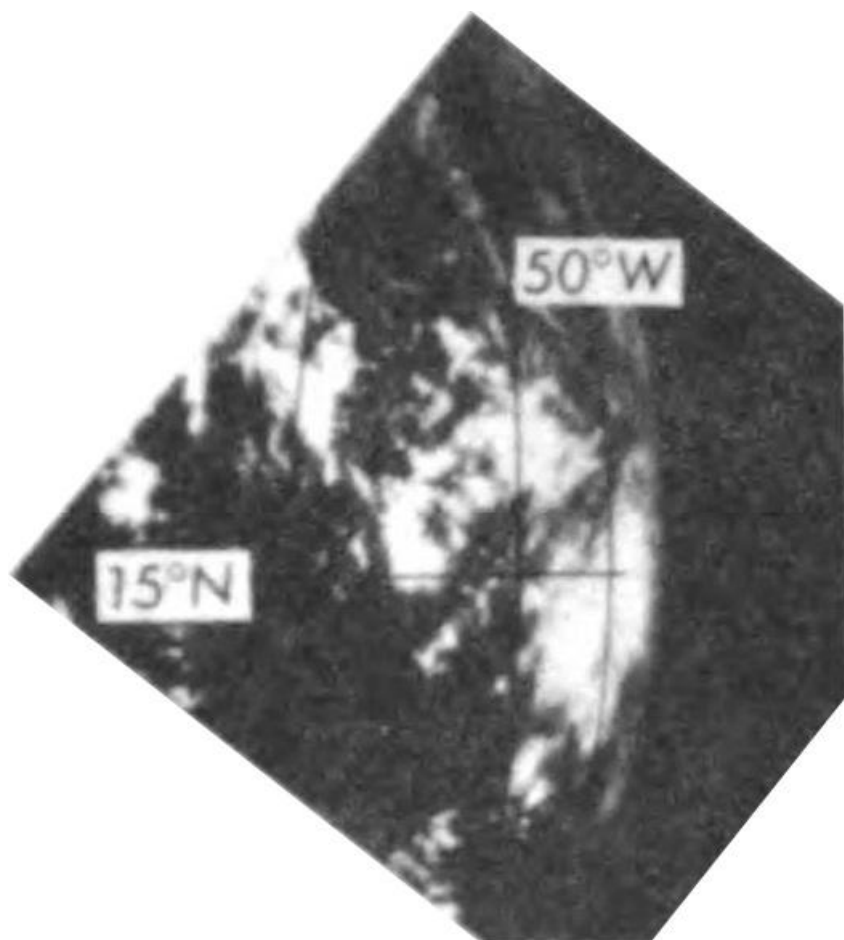
Le rapport préliminaire de San Juan fait état de vents maximaux voisins de 80 km/h, mais rien ne permet de penser que des vents de cette force ont intéressé la Guadeloupe, quoique des grains violents peuvent toujours être accompagnés de rafales de cette intensité.

Précipitations :

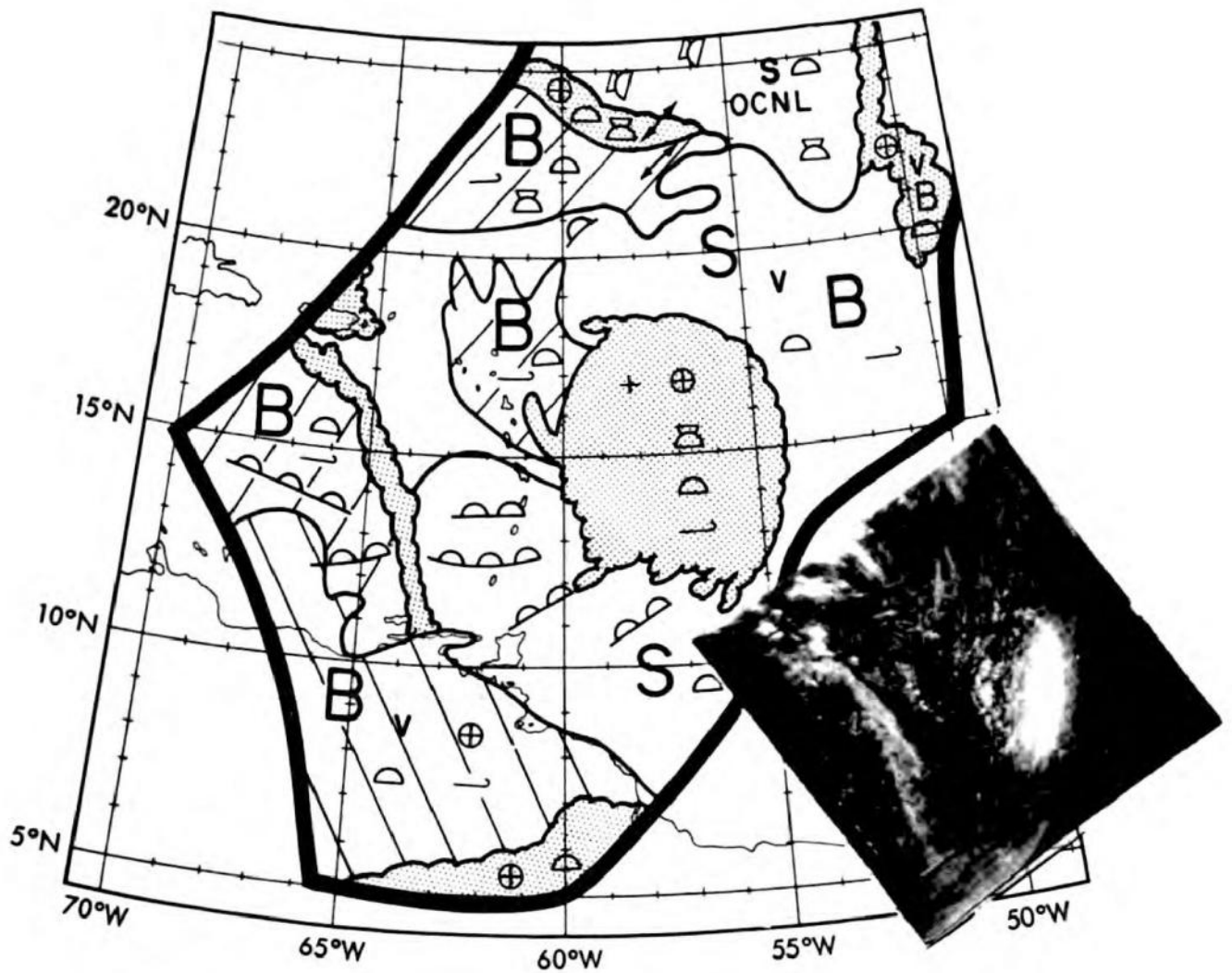
La perturbation pluvieuse liée à Helena a apporté les 26 et 27 octobre notamment, des pluies diluviennes sur la Basse-Terre, longtemps considérées comme des records cycloniques sur cette région (avant que le cyclone Marilyn de 1995 ne batte ces valeurs).

- Saint-Martin et Saint- Barthélemy n'ont pas été touchées par les pluies du cyclone.
- En Guadeloupe : les précipitations furent modérées sur la Grande-Terre, de 60 à 100 mm en général (plus de 120 mm toutefois près de Pointe-à-Pitre), très fortes sur la Basse-Terre, entre 250 et 350 mm localement plus (hauteurs de Capesterre-Belle-Eau notamment).
- En Martinique : les pluies y furent notables, bien que moins "spectaculaires", avec des cumuls sur 3 jours (du 25 au 27) de 50 à 180 mm selon les localités.

HELENA vue par le satellite météorologique TIROS 7



Perturbation tropicale à l'origine de HELENA, située à mi chemin entre les côtes africaines et les Petites Antilles, le 22 octobre 1963 à 17h00 UTC

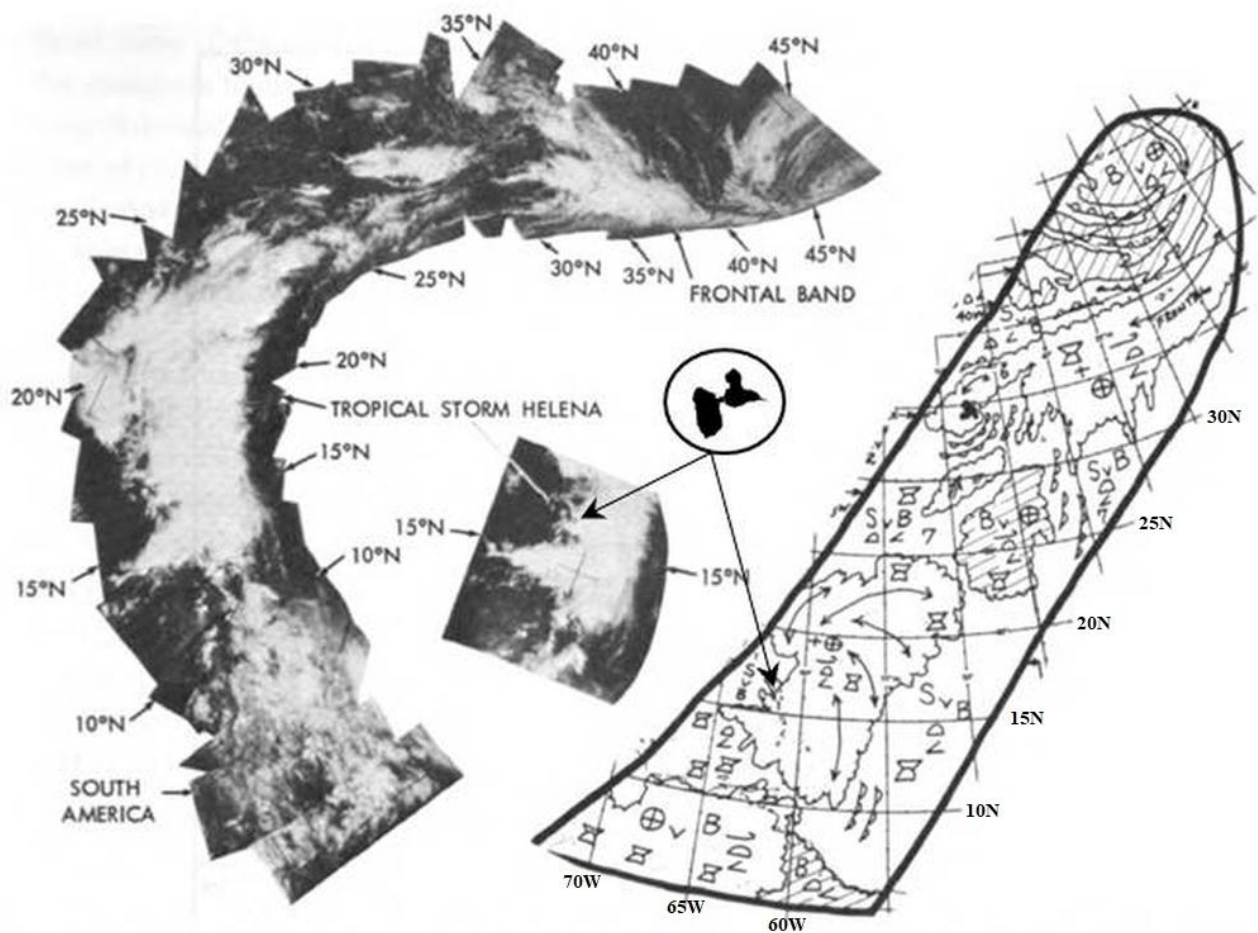


*Néphanalyse et image de la tempête tropicale HELENA
(TIROS VII Television camera – 25 octobre 1963 à 16h07 UTC – Orbit 1897)*

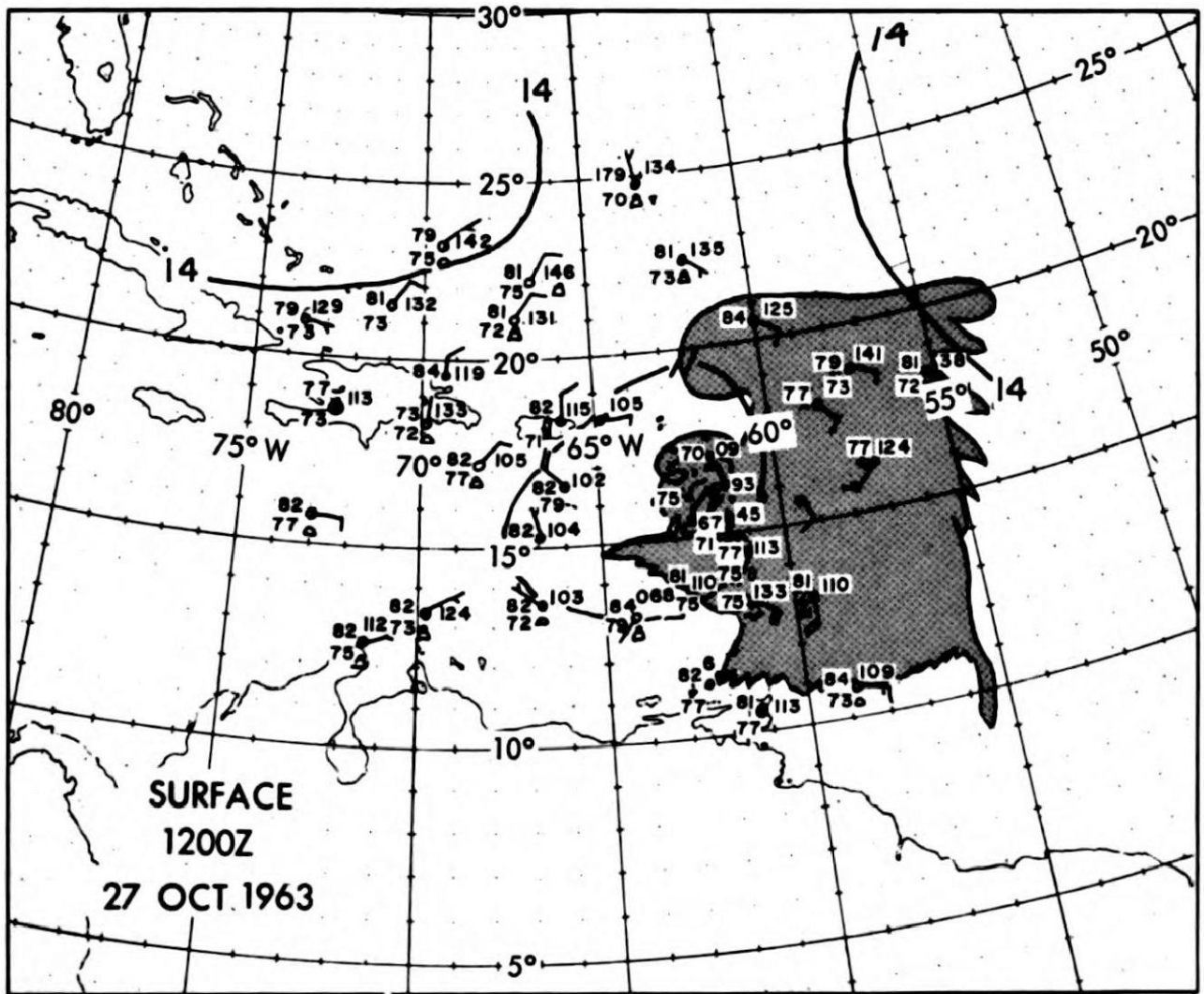
MAJOR BOUNDARY		Limite de zone principale	INTENSITE des précipitations	
MINOR BOUNDARY		Limite de zone secondaire	HEAVY +	forte
			THIN -	faible

NEBULOSITE (couverture nuageuse)			TYPE de nuages	
CLEAR CLR		ciel clair	STFM	stratiforme
SCATTERED S		couverture partielle	CUFM	cumuliforme
BROKEN B		couverture importante	CIFM	cirriforme
OVERCAST ⊕		ciel couvert	CB	cumulonimbus
			BANDS	en bandes

Légende des symboles utilisés dans les néphanalyses



*Nephanalyse et image de la tempête tropicale HELENA
 (TIROS VII Television camera – 27 octobre 1963 à 15h08 UTC – Orbit 1925)*



Carte synoptique de surface du 27 octobre 1963 à 12h00 UTC et néphanalyse de la tempête tropicale HELENA, centrée dans le sud immédiat de l'île de Montserrat