

# Passage de la dépression tropicale GRACE

sur les Petites Antilles

14 août 2021

*Résumé proposé par  
l'Amicale des Ouragans*

---

*Amicale des Ouragans*

## La vie de GRACE

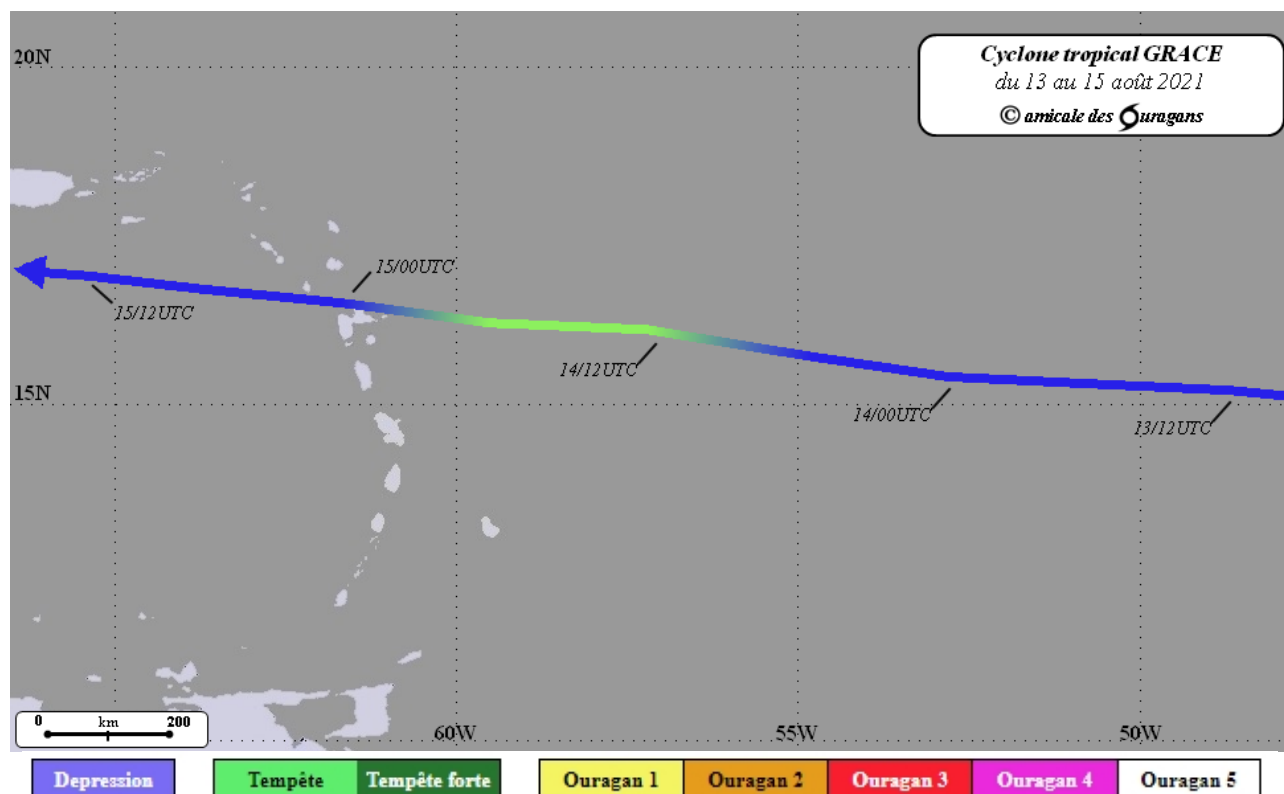
Une onde d'Est « classique » circulant sur l'Atlantique tropical montre des signes d'organisation dépressionnaire le 13 août au matin. Le Centre spécialisé de Miami la qualifie de dépression tropicale potentielle, et initie les premiers avis de suivi et de prévisions (« advisories »). Dépression tropicale avant de franchir le 50° Ouest, elle devient vite une menace cyclonique pour les Antilles, étant donné son déplacement vers l'ouest.

Dans la matinée du 14, elle est brièvement classée tempête tropicale de faible intensité et baptisée GRACE, avant de redevenir dépression tropicale en franchissant le 60° Ouest. Son centre frôle la Grande-Terre de Guadeloupe en soirée du 14 août, puis touche Montserrat avant de s'éloigner en Mer des Caraïbes.

Elle passera ensuite au sud de Porto Rico et de la République Dominicaine, puis retrouvera de la vigueur avant de traverser la Jamaïque.

Intensifiée au stade d'ouragan près des îles Caïmans, GRACE sévira sur la péninsule du Yucatan puis après un passage dans la baie de Campêche, le cyclone atterrira près de la localité de Tecolutla, un peu au sud de la ville de Tuxpan au Mexique, au stade d'ouragan de classe 3.

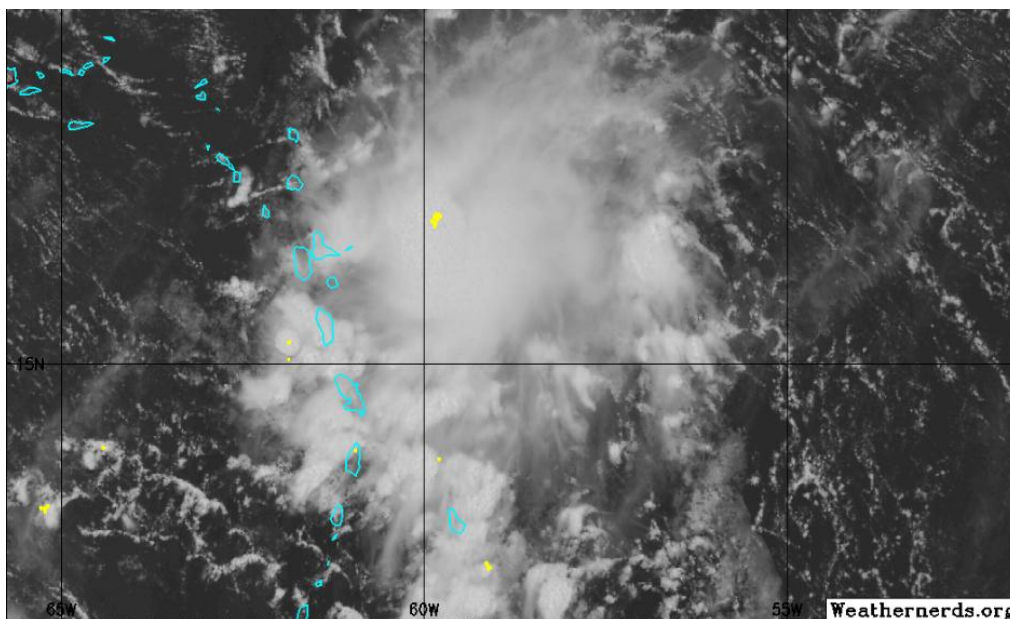
*Trajectoire officielle du centre de GRACE sur la zone des Petites Antilles  
du 13 au 15 août 2021*



# *Effets de la dépression tropicale GRACE sur les îles françaises*

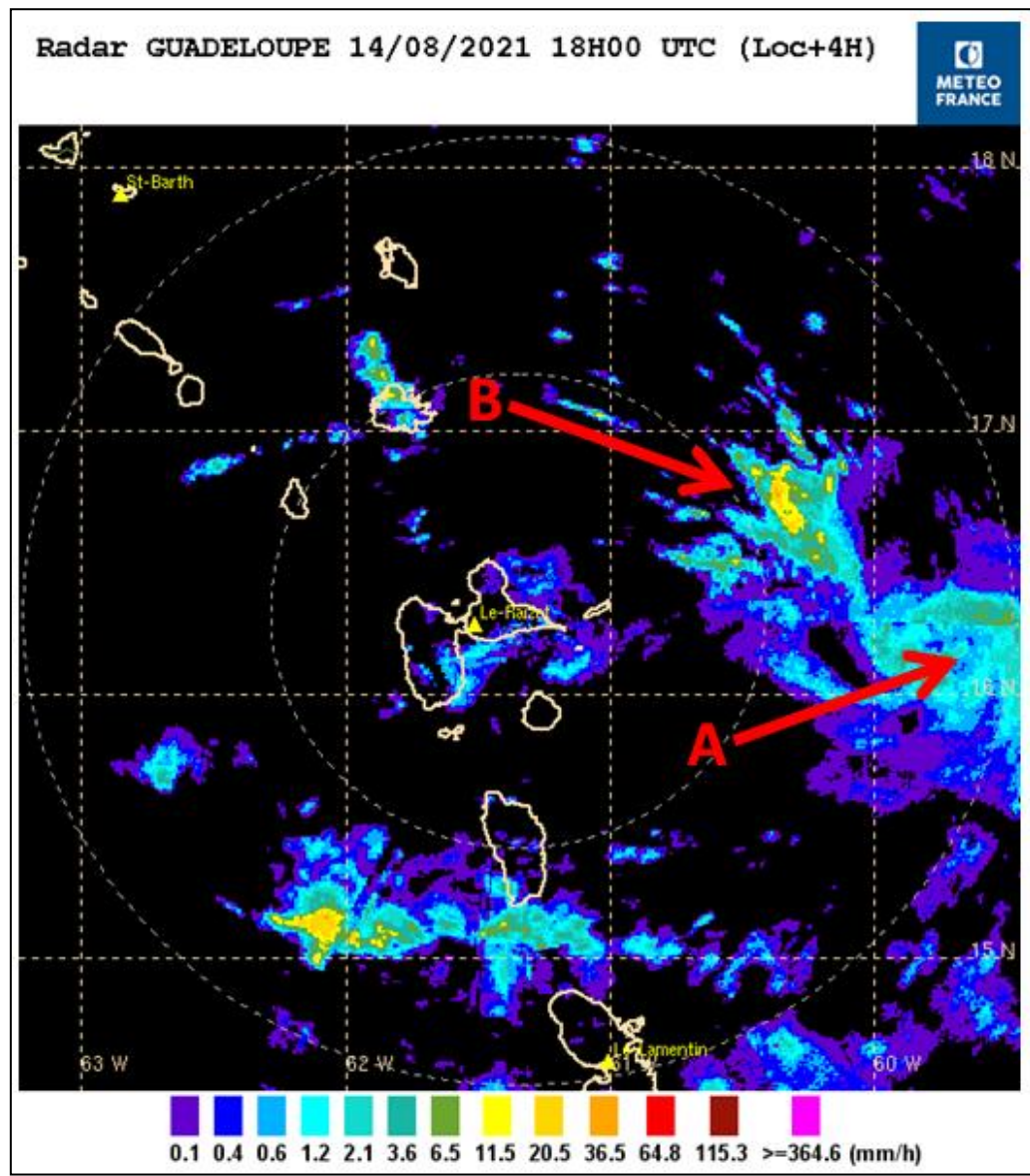
---

L'image satellite de la tempête tropicale GRACE abordant les îles antillaises (cf ci-dessous l'image de 12 h 30 locales ce 14 août) illustre parfaitement le caractère peu organisé de ce système, sans spirale nuageuse apparente, et dépourvu de centre de rotation discernable.



*Image de la tempête tropicale GRACE à l'est de la Guadeloupe, prise par le satellite GOES-16 le 14/08/2021 à 16h30 UTC (12h30 locales) en canal visible*

Si le passage sur les Antilles françaises de cette dépression tropicale ne s'est pas vraiment fait ressentir par ses vents (hormis des rafales sous grains actifs), il fut plutôt marquant, quoique de façon modérée, par ses précipitations. Les imageries radar sont assez significatives, avec des passages pluvieux parfois assez intenses, mais généralement très brefs.



*Image radar de la tempête GRACE le 14/08 à 14h locales:  
 (A) centre du cyclone. (B) bande pluvieuse active à l'origine des cumuls de pluies de la soirée du 14*

## Précipitations :

Le communiqué de Météo-France concernant les conséquences météorologiques du passage éloigné de GRACE sur les îles de Saint-Barth' et Saint-Martin fait état des relevés suivants :

- **Saint-Barthélemy** : 2 mm seulement à Gustavia
- **Saint-Martin** : 8 mm à Marigot et à Grand-Case

En **Guadeloupe** : les relevés des précipitations de Météo-France (cf ci-dessous) indiquent des valeurs somme toute assez modestes, voire faibles concernant un système passant à proximité immédiate de l'archipel, n'excluant pourtant pas des épisodes assez intenses de courte durée.

- 62 mm à Petit-Canal Gros Cap, dont 60 mm tombés en 3 heures
- 45 mm à Saint-Claude
- 36 mm à Sainte-Rose
- 35 mm à Port-Louis
- 33 mm à Pointe-Noire
- 32 mm aux Mamelles (commune de Pointe-Noire)
- 31 mm à Deshaies
- 30 mm au Moule
- et entre 5 et 20 mm ailleurs

En **Martinique** : le communiqué de Météo-France concernant l'état des pluies de l'épisode durant le passage éloigné de la dépression fait état des relevés des précipitations suivants, les samedi 14 et dimanche 15 août, valeurs très modestes, inférieures à 50 mm.

*« Les précipitations ont été fréquentes samedi 14 sur la Martinique. Elles se sont espacées et sont devenues rares au cours de la nuit de samedi à dimanche. Lors de l'épisode, sur les dernières 24 heures, on relève des valeurs comprises entre 20 et 47 mm sur le nord de l'île, ... entre 30 et 42 mm dans le sud du département, ... Sur les zones les moins arrosées, il est tombé entre 5 et 20 mm. Une trombe marine a été observée samedi matin en baie de Fort-de-France. »*

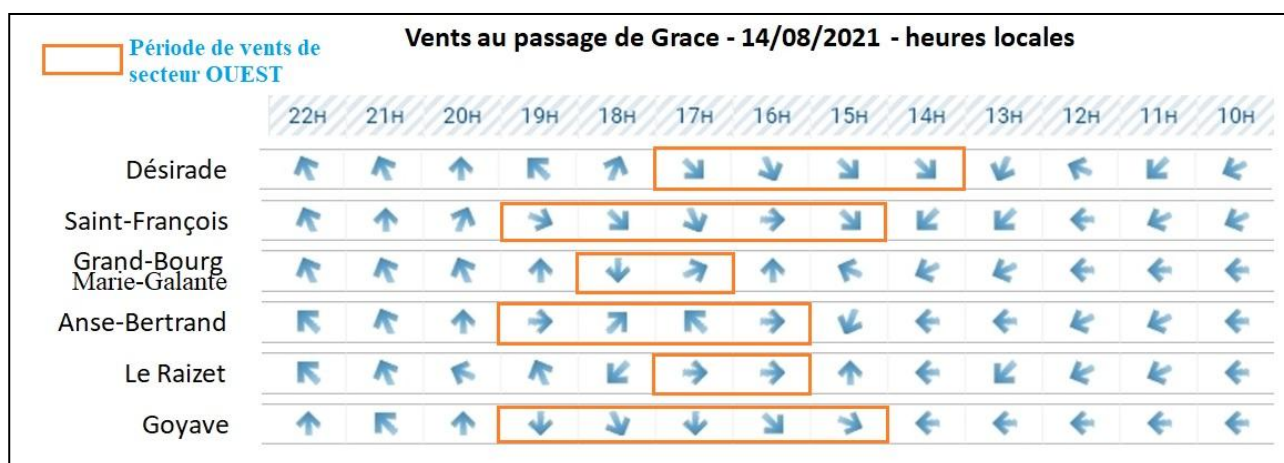
Voici quelques valeurs recueillies sur l'île :

- 47 mm à Ajoupa-Bouillon
- 43 mm à Sainte-Anne
- 39 mm à Trois-Ilets
- 36 mm au Diamant
- 35 mm au Lorrain
- 29 mm au Gros-Morne

## Vent :

Sur les îles de **Saint-Barthélemy** et **Saint-Martin** : le communiqué de Météo-France concernant les vitesses de vent maximales fait état de valeur de 79 km/h à Gustavia et de 57 km/h à Grand-Case.

En **Guadeloupe** : consultons tout d'abord les directions de vent horaires sur les différents points de mesure de Guadeloupe durant la journée du 14 entre 10 h et 23 h dans le tableau ci-dessous. On remarque que le passage du centre dépressionnaire au plus près (se manifestant par des vents de Nord à Ouest) s'est effectué entre 14 h et 19 h.



Quant à sa force, elle fut très modeste, même durant les passages de grains pluvieux, si l'on ne consulte que les vents durant le passage de la dépression donc entre 10 h et 20 h le 14 août.

Voici les valeurs maximales (vent instantané) des stations ayant mesuré plus de 37 km/h (20 nœuds) :

- La Désirade : 62 km/h venant de l'Est entre 11 h et 12 h
- Saint-François : 41 km/h d'Est entre 11 h et 12 h
- Anse-Bertrand : 37 km/h d'Est-nord-est plusieurs fois entre 10 h et 12 h
- Le Raizet (Abymes) : 40 km/h de Nord-est entre 12 h et 13 h
- Grand-Bourg de Marie-Galante : 38 km/h d'Est vers 10 h

En **Martinique** : les valeurs de vent maximal instantané enregistrées par les stations de Météo-France sont restées bien faibles sur l'ensemble de l'île. Voici les valeurs des stations ayant mesuré plus de 37 km/h (20 nœuds) :

- Fonds-Saint-Denis (Morne des Cadets) à 493 m d'altitude : 50 km/h de Sud-sud-est
- Fort-de-France (Pointe-Nègre) : 46 km/h de Sud-sud-est
- La Trinité (Caravelle) : 44 km/h de Sud-ouest
- Le Vauclin : 42 km/h de Sud-sud-ouest
- Saint-Joseph (Bois Lézard) : 40 km/h de Sud-sud-ouest
- Fort-de-France (Morne Desaix) : 39 km/h de Sud

### **Houle - état de la mer :**

En terme de houle, les valeurs moyennes et maximales des hauteurs de vagues sont restées dans les normales hors perturbation forte, valeurs relevées sur les bouées-houlographes en service autour des îles françaises.

### **Vigilances météorologiques**

<b>Cyclone tropical GRACE 2021</b>				
Vigilances météorologiques émises à l'attention de la population (en heures légales)				
<b>GUADELOUPE</b>	<b>PLUIE</b>	<b>VENT</b>	<b>MER</b>	<b>CYCLONE</b>
13/08 à 17h00				-
14/08 à 12h00				-
15/08 à 05h30				-
15/08 à 12h00				-
<b>MARTINIQUE</b>	<b>PLUIE</b>	<b>VENT</b>	<b>MER</b>	<b>CYCLONE</b>
14/08 à 05h00				-
15/08 à 06h00				-
<b>ST-BARTH et ST-MARTIN</b>	<b>PLUIE</b>	<b>VENT</b>	<b>MER</b>	<b>CYCLONE</b>
13/08 à 17h00				-
15/08 à 05h30				-
15/08 à 11h30				-