

Passage de l'ouragan GONZALO

Sur les Petites Antilles

13 et 14 octobre 2014

*Compte-rendu réalisé à partir du rapport
de Météo France*

La vie de GONZALO

Les îles du nord de l'arc antillais, en particulier la Guadeloupe, Antigua et les îles de Saint-Martin et de Saint-Barthélemy, ont connu un épisode cyclonique important à l'occasion du passage de l'ouragan GONZALO les lundi 13 et mardi 14 octobre 2014.

Issu d'une onde d'Est africaine ayant traversé ainsi tout l'océan Atlantique, le système s'est organisé en système dépressionnaire en cours de matinée du dimanche 12 octobre dans le proche océan.

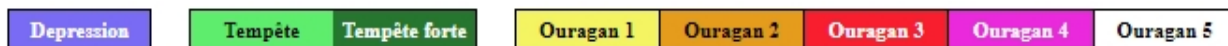
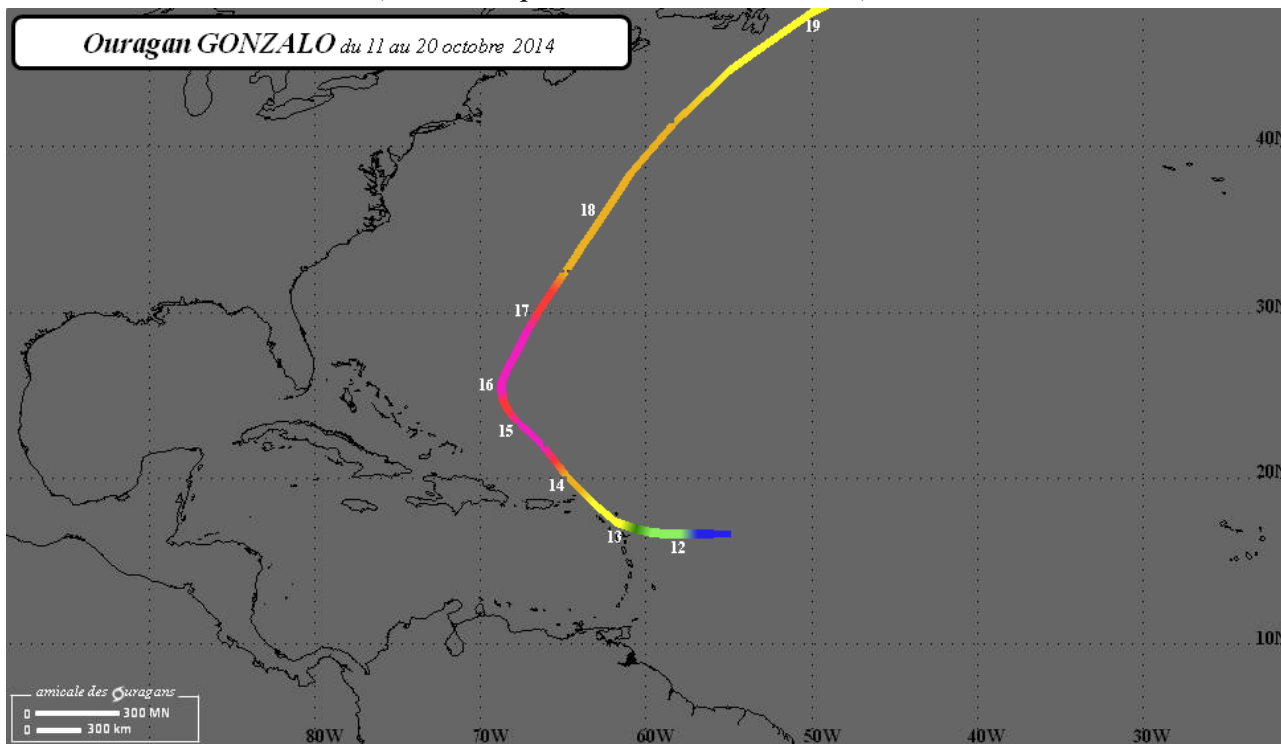
Il est classé directement au stade de tempête tropicale (baptisée GONZALO) vers 13 h 30 (heure des Antilles) alors que son centre se situe à 300 km environ à l'est de la Désirade.

Il progresse alors vers l'ouest assez lentement (à 17 km/h environ), en direction des îles, et passe en fin de nuit du 12 au 13 octobre à environ 75 km au nord-est de la Grande-Terre de Guadeloupe. La tempête touche directement l'île d'Antigua ensuite avant midi.

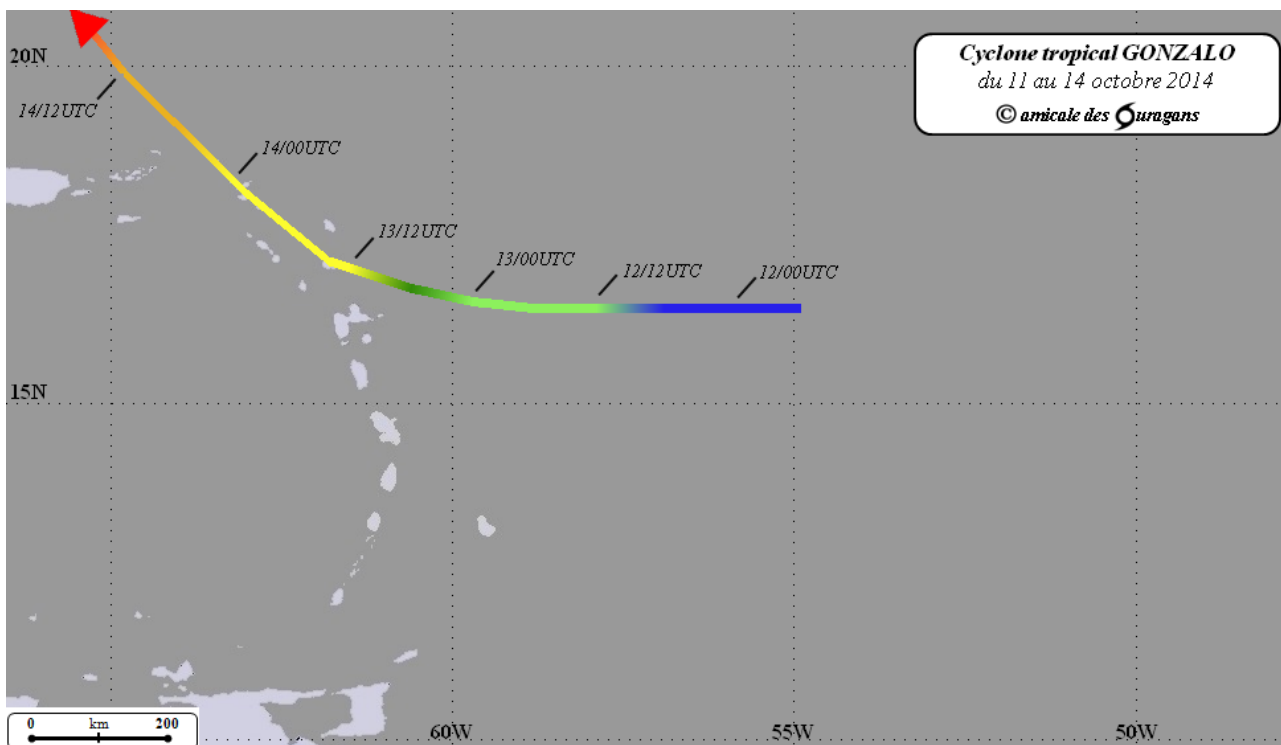
Il se renforce l'après-midi du 13 et est classé ouragan alors qu'il atteint les îles du Nord des Petites Antilles, en particulier Saint-Barthélemy et Saint-Martin. Il se renforce ensuite assez vite juste après avoir intéressé ces îles françaises durant la nuit du 13 au 14 octobre.

L'ouragan GONZALO poursuit ensuite sa route vers le nord-ouest après avoir touché les îles Vierges. Le mercredi 15 octobre au lever du jour, il était situé à environ 1100 km au sud des Bermudes, ouragan atteignant alors la catégorie 4 de Saffir-Simpson.

Trajectoire officielle du centre de GONZALO du 11 au 20 octobre 2014
(Positions quotidiennes à 12h00 UTC)



Trajectoire officielle du centre de GONZALO sur la zone des Petites Antilles
du 11 au 14 octobre 2014



Effets de l'ouragan GONZALO sur les îles françaises

Les vents les plus violents associés à Gonzalo ont touché les îles du Nord entre 15h et 20h ce jour-là.

A **Saint-Barthélemy** (Gustavia), Météo-France a enregistré une pression minimale de 985 hPa et une rafale de vent maximale (vent de Nord) de **204 km/h** à 16 h 22 locales. Après une accalmie provisoire entre 16 h 50 et 17 h 30, le vent a repris très violemment du secteur Ouest : le vent maximal atteint 166 km/h (de Nord-ouest) à 17 h 51 à Gustavia puis encore 160 km/h (de Sud-ouest) à 18 h 31. Le vent moyen maximal relevé durant tout l'épisode est de 125 km/h à 18 h 57. L'intensité des vents a rapidement diminué après 21h locales en s'orientant au secteur Sud et aucune rafale à 100 km/h n'a plus été enregistrée. Les pluies ont été voisines de 100 mm sur l'île.

A **Saint-Martin** (Grand Case), le vent d'Est est devenu violent vers 15 h 00 pour atteindre 122 km/h en rafales, puis il s'est orienté au Nord-ouest. La rafale la plus forte enregistrée fut de **151 km/h** peu avant 19 h 00 (la vitesse moyenne associée étant de 88 km/h), avant que ne cesse l'arrivée de données. Le cumul de pluies n'a guère dépassé 50/60 mm sur l'île.

Bien que la rafale à 204 km/h mesurée à Gustavia soit en partie accentuée par les effets locaux du relief, l'ensemble des valeurs témoignent de la puissance du phénomène.

Sur **la Guadeloupe et son proche archipel**, les effets ont été d'intensité modérée : les pluies, bien que continues tout au long de la matinée, ont été modérées pour un phénomène cyclonique. Le cumul des 12-13 octobre n'a guère dépassé 100 mm en montagne (100/130 sur les hauteurs de Petit-Bourg et Pointe-Noire, moins ailleurs), et souvent de l'ordre de 20 à 40 mm en plaine, mais avec 50/80 mm sur Le Moule, les Abymes, Sainte-Anne et Baie-Mahault. La rafale maximale de vent enregistrée à la Désirade a été de 93 km/h à 05 h 54 locales (vent d'Ouest-sud-ouest).

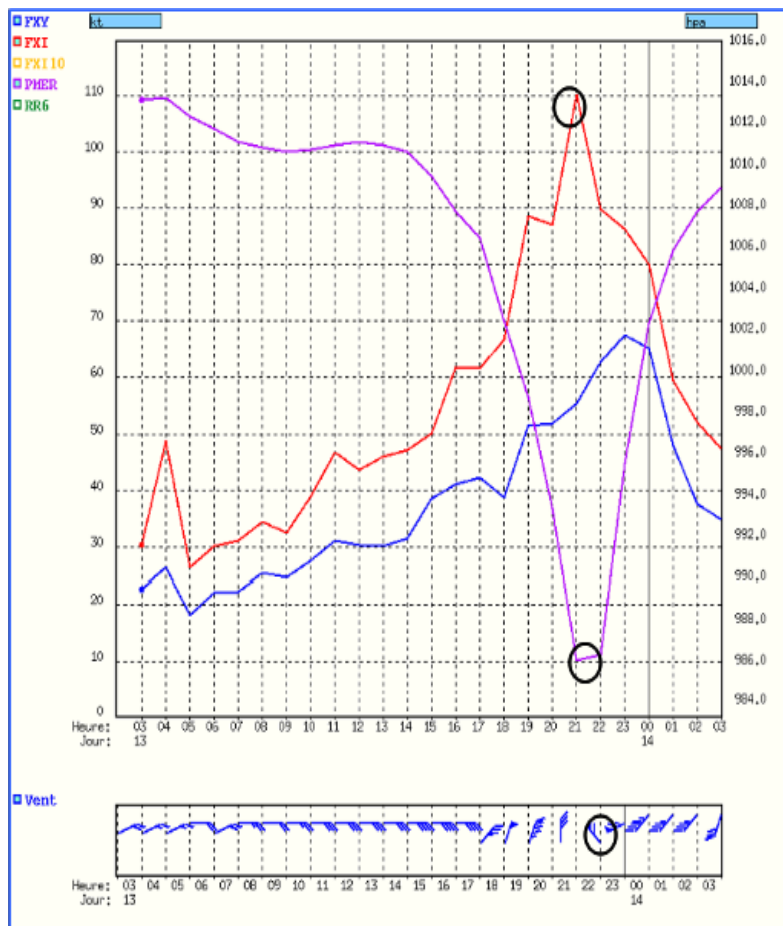
Houle - état de la mer :

Voici les valeurs de hauteur de vagues relevées par les bouées de mesures (houlographes).

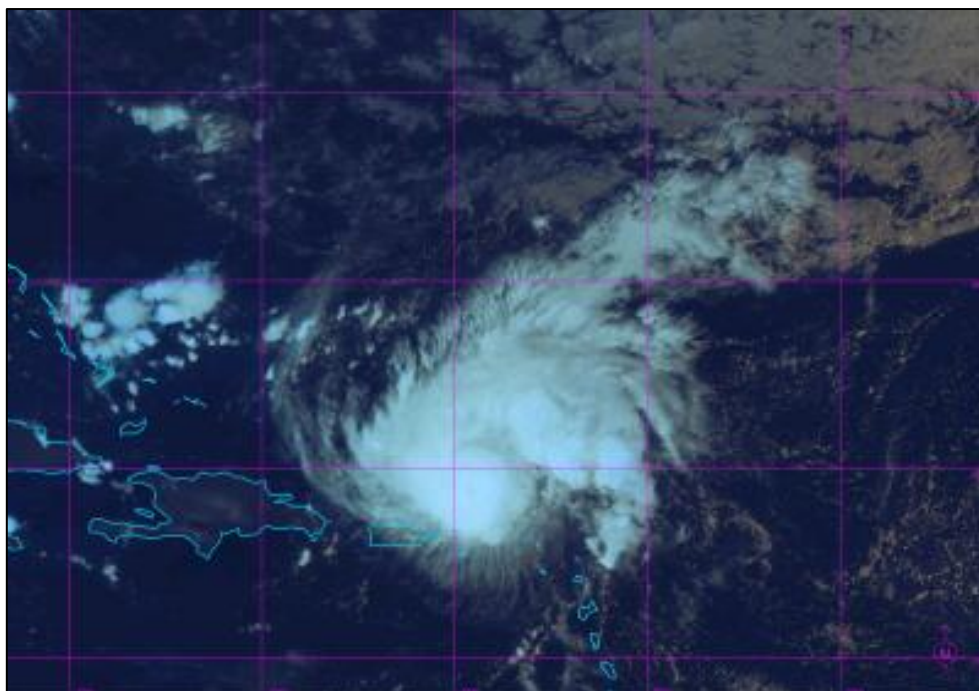
- Basse-Pointe : hauteur moyenne de 1,75m et hauteur maximale de 3,1m
- Fort-de-France : hauteur moyenne de 0,75m et hauteur maximale de 1,55m
- Sainte-Lucie : hauteur moyenne de 1,3m et hauteur maximale de 2,6m

Ci-dessous le diagramme de vent et pression à partir des données enregistrées à la station météorologique de Saint-Barthélemy (phare de Gustavia) du 13 octobre à 03 h 00 UTC au 14 à 03 h 00 UTC.

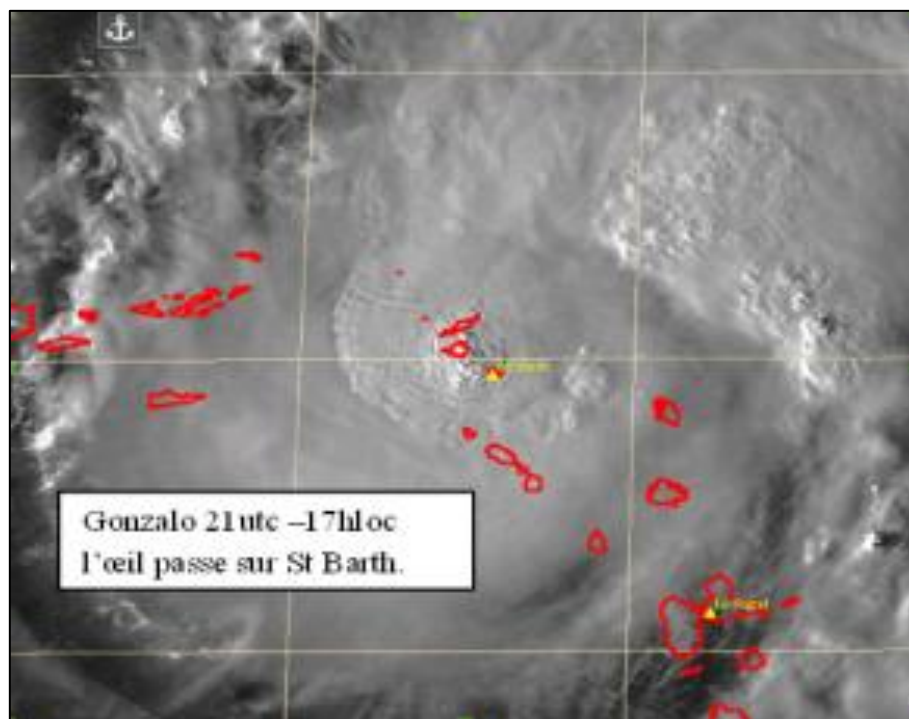
- Courbes des vents (rafales en **rouge** – FXI, et vent moyen maxi en **bleu** – FXY, durant l’heure précédente). Légende à gauche, en nœuds. Rafale maximale : 110 nœuds = 204 km/h.
- Courbe d’évolution de la pression (en **mauve**) à la station de **Saint-Barthélemy**. Légende à droite, en hPa. Minimum de pression niveau-mer : 985 hPa.
- Sur le graphique « vent » dessous en **bleu** : pointage chronologique du vent en direction et force (nœuds sous forme de « barbules » 5 et 10 nœuds). La brusque rotation des vents entre 22 h 00 et 23 h 00 UTC (du Nord au Sud-ouest) lors du passage de l’œil, a causé de nombreux dégâts dans le port de Gustavia.



GONZALO en images



*Image satellite « colorée » du 14 octobre à 11h UTC
(Gonzalo ouragan de classe 2 au nord-est de Porto Rico)*



*Image satellite (en canal Visible) lors du passage du centre de l'ouragan
sur les îles de Saint-Barthélemy et Saint-Martin, au moment des plus fortes précipitations*

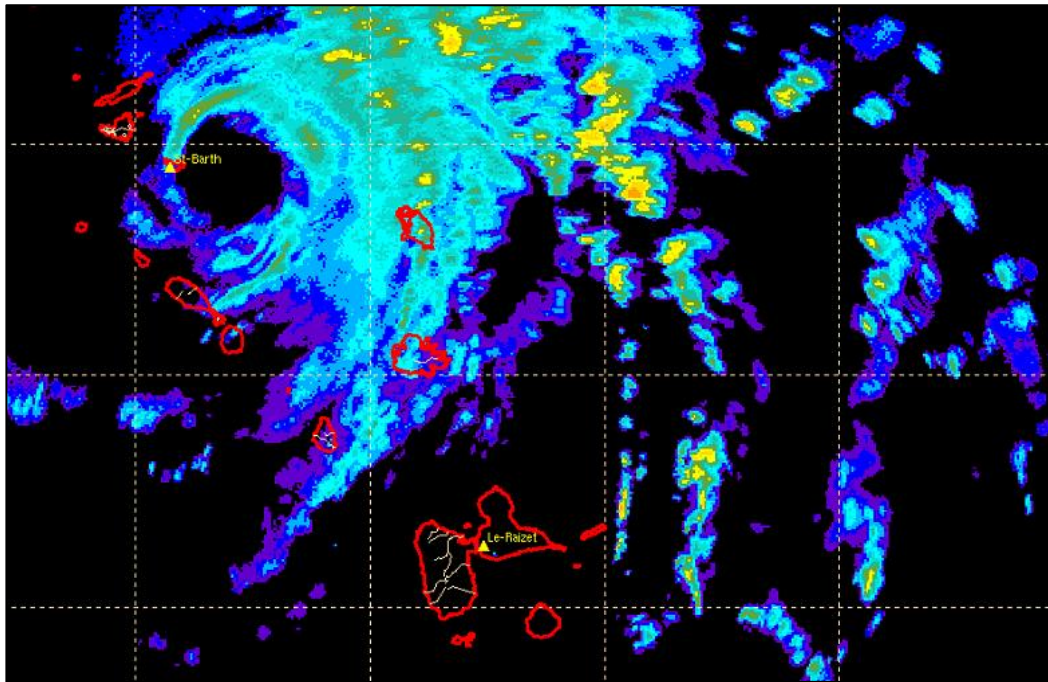


Image du radar de Guadeloupe montrant les fortes précipitations (plutôt sur moitié est du cyclone) et l'œil abordant Saint-Barthélemy

Vigilances météorologiques

Cyclone tropical GONZALO 2014				
Vigilances météorologiques émises à l'attention de la population (en heures légales)				
GADELOUPE	PLUIE	VENT	MER	CYCLONE
12/10 à 06h00				-
12/10 à 17h00				-
13/10 à 06h00				-
13/10 à 15h00				-
14/10 à 06h00				-
MARTINIQUE	PLUIE	VENT	MER	CYCLONE
12/10 à 17h00				-
13/10 à 17h00				-
ST-BARTH et ST-MARTIN	PLUIE	VENT	MER	CYCLONE
12/10 à 17h30				-
13/10 à 06h30				-
13/10 à 11h00	-	-	-	
13/10 à 15h00	-	-	-	
14/10 à 06h00	-	-	-	
14/10 à 12h30				-

Annexes

Sécurité civile

Décision de fermeture des écoles prise dans l'après midi du dimanche 12 octobre (décision identique dans la partie hollandaise de Saint Martin).

Confinement de la population à Saint Martin et St Barth durant le stade de vigilance violet lors du passage du cœur de l'ouragan.

Transports

Les aéroports de Saint-Martin et Saint-Barth ont fermé le 13/10/2014 à 12h00, en coordination avec la préfecture de Saint-Martin. La réouverture s'est effectuée le 14 vers 10h locales.

Réseaux (téléphonie, énergie,...)

Plus de la moitié de l'île de Saint Martin privée d'électricité durant les heures qui ont suivi le passage de Gonzalo

Autres impacts socio-économiques

Environ 100 bateaux échoués et abimés sur les deux îles St Barth et St Martin

Récapitulatif des observations opérationnelles disponibles en temps réel

Les seules mesures du réseau de mesures de Météo-France disponibles en temps réel pendant tout le passage de Gonzalo ont été celles de la station de St Barthélémy Gustavia; celles de Saint Martin Grand Case n'ont plus été disponibles environ 1 h avant le paroxysme du phénomène sur St Martin.

Les heures précédentes, l'intensité du phénomène a été estimée par les avions de reconnaissance du NHC mais cette évaluation a eu du mal à rendre compte de la rapide intensification du phénomène.

Toutefois, les vents calculés par le radar de Guadeloupe semblaient indiquer une intensification plus rapide que prévue.