

Passage de
la dépression tropicale
n°6
- FLOYD -

sur les Petites Antilles
2 au 4 septembre 1981

*Résumé proposé par
l'Amicale des Ouragans*

La vie de FLOYD

Le 29 août 1981, l'imagerie satellite montre la présence d'une onde tropicale modérée axée vers le 45°Ouest et entre les 9° et 14°Nord, se déplaçant normalement vers l'ouest-nord-ouest. Les formations nuageuses qui la constituent s'organisent un peu le 31 à quelque 800 km de La Barbade. Mais, faute de rotation bien nette et durable du champ de vents près de la surface, son classement en dépression tropicale tarde un peu.

Il ne s'effectuera que le 3 septembre au matin, son centre étant alors situé juste en face de la Désirade. Cette dépression n°8 ne génère que des vents inférieurs à 40/50 km/h lors de sa traversée du nord de l'arc antillais. Elle se renforce et devient tempête tropicale le lendemain, alors qu'elle est déjà bien au nord des Iles Vierges, et sera baptisée FLOYD.

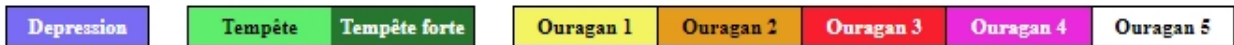
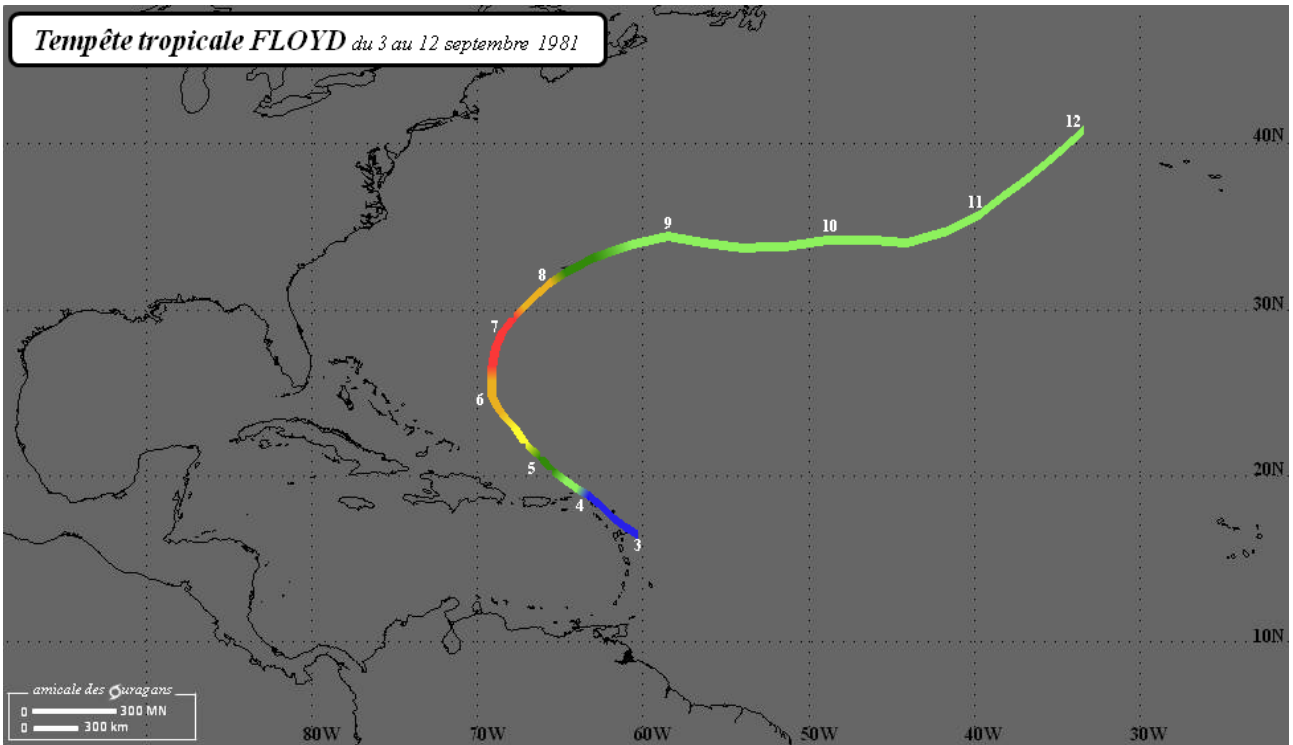
Sa trajectoire, vers le nord-ouest dans un 1er temps, va s'infléchir plus sensiblement vers le nord les 6 et 7 alors qu'elle atteint l'intensité d'ouragan. Floyd continue à se renforcer et atteint la catégorie 3 des ouragans, alors que son déplacement s'effectue alors vers le nord-est.

L'ouragan passe tout près de l'archipel des Bermudes, sans effets majeurs, avant de faiblir sensiblement. Redevenue tempête tropicale, Floyd se dirige alors plein est dans l'Atlantique subtropical, avant de virer vers le nord-est et disparaître au nord-ouest de l'archipel des Açores le 12.

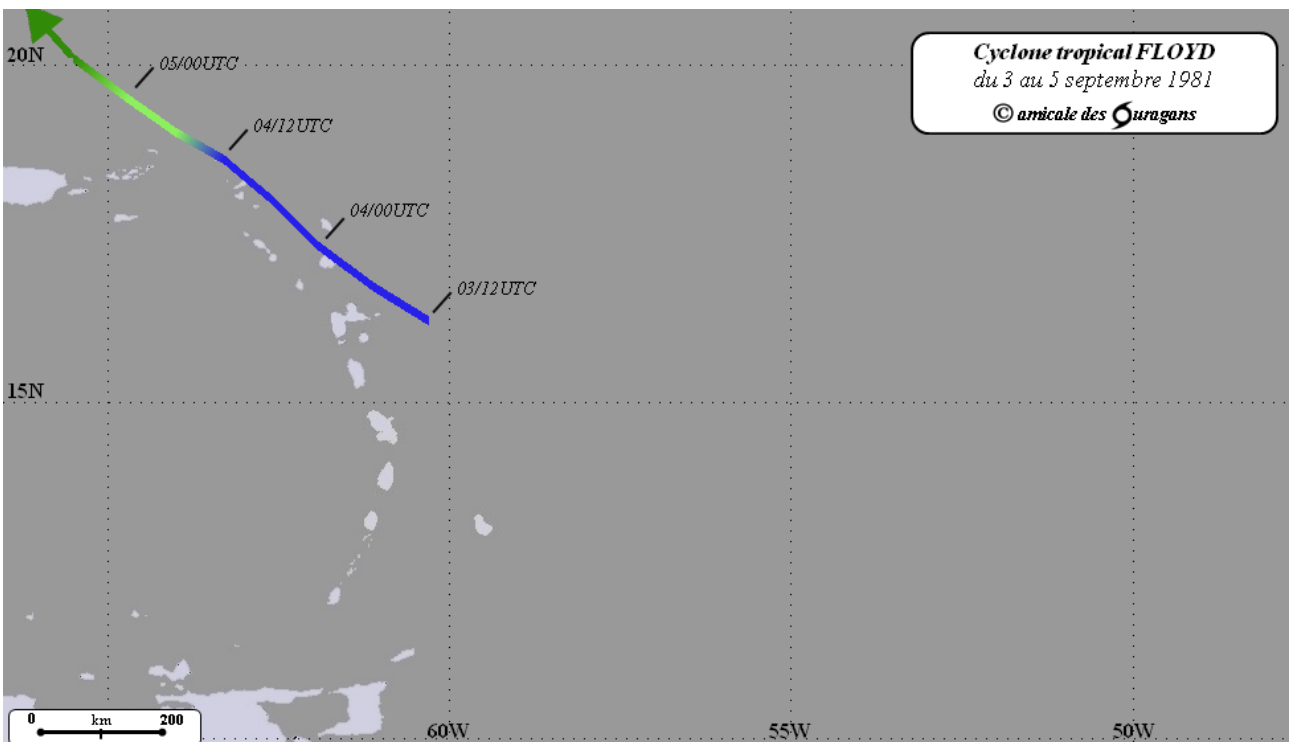
A noter que le 11 septembre, on a simultanément sur l'Atlantique les 3 cyclones EMILY, FLOYD et GERT, avec de plus une perturbation bien structurée vers 50°Ouest, qui deviendra HARVEY un peu plus tard.

C'est rare, mais on avait déjà observé l'année précédente en 1980, 3 phénomènes simultanés Earl, Frances et Georges.

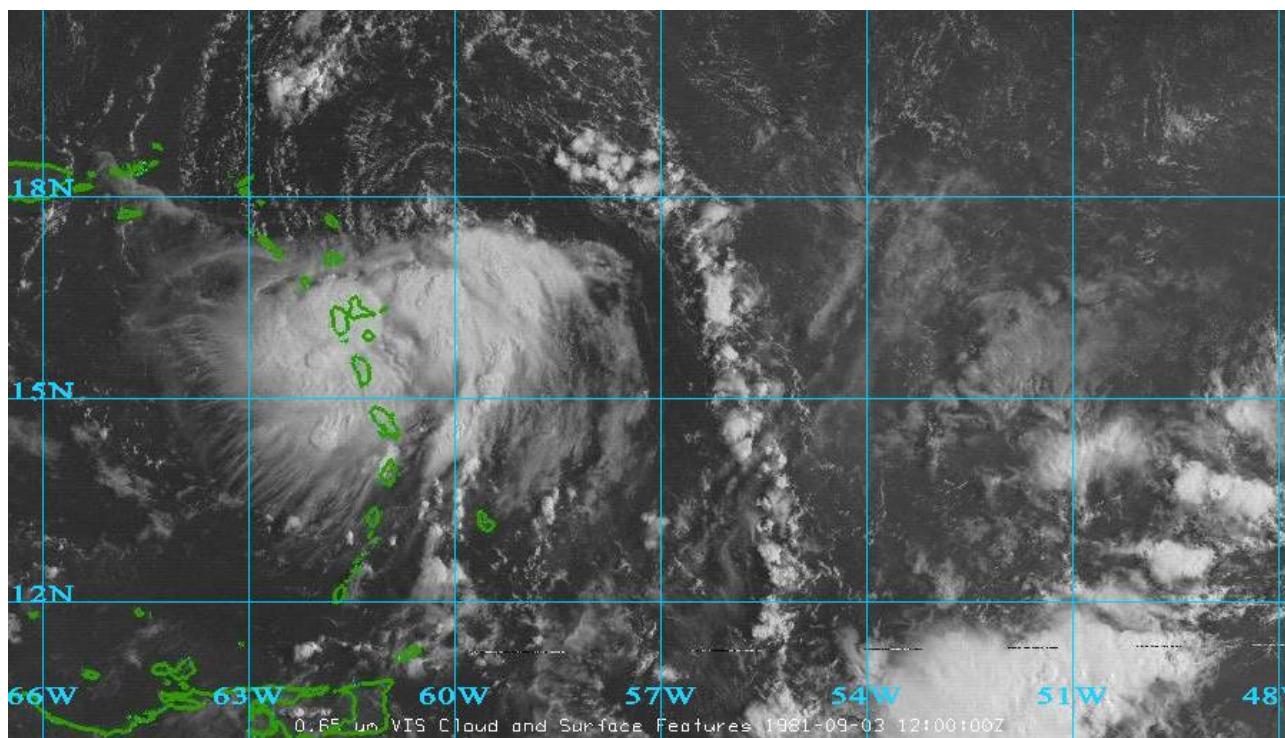
Trajectoire du centre de FLOYD du 3 au 12 septembre 1981
(Positions quotidiennes à 12h00 UTC)



Trajectoire du centre de FLOYD sur la zone des Petites Antilles
du 3 au 5 septembre 1981



Effets de la dépression tropicale FLOYD sur les îles françaises



*Image satellite (en canal visible) de la dépression tropicale FLOYD
le 03 septembre 1981 à 12h00 UTC (08h00 locales).*

Les effets de cette dépression tropicale de faible intensité seront très modérés sur les îles françaises, hormis quelques grosses précipitations par places en Martinique comme en Guadeloupe.

Vents :

Cette perturbation est passée à l'état de dépression tropicale, avec des valeurs de vents maximaux estimés très faibles de surcroît, et n'a donc eu aucun impact concernant le vent.

Tout juste notons la valeur maximale de 61 km/h relevée à Saint-Barthélemy, et moins de 50 km/h en Martinique ou Guadeloupe.

Précipitations :

Les pluies ont été recueillies dès la journée du 2 et surtout la nuit du 2 au 3 septembre, avant que la perturbation ne devienne dépression tropicale.

Voici quelques cumuls du 2 au 4 septembre relevés sur les îles :

- sur les îles du Nord : moins de 5-6 mm tant à Saint-Martin qu'à Saint-Barthélemy;
- en Guadeloupe : les pluies ont été conséquentes avec des valeurs maximales atteignant 150 ou 160 mm à Sainte-Anne ou Vieux-Habitants ou encore aux Abymes, entre 100 et 140 mm à Bouillante, Petit-Bourg, Le Moule ou Petit-Canal. Sur les îles proches, on relève 105 mm à Terre-de-Haut aux Saintes, 40 à 60 mm à Marie-Galante, et près de 100 mm à la station météo de la pointe de la Désirade ;
- en Martinique située plus au sud : les pluies furent très modérées sur un grand nombre de communes, sauf quelques cumuls importants assez localisés, comme les 178 mm à Fort-de-France (Donis), 110 mm à Fonds-Denis (Morne des Cadets) et à Saint-Joseph ou encore 80 mm à Morne Rouge.

Alertes cycloniques

Cyclone tropical FLOYD 1981 Alertes cycloniques émises à l'attention de la population (en heures légales)	
GUADELOUPE	
	<i>Aucune alerte émise pour ce territoire</i>
MARTINIQUE	
	<i>Aucune alerte émise pour ce territoire</i>
ST BARTH – ST MARTIN	
	<i>Information non disponible</i>