



RÉPUBLIQUE
FRANÇAISE

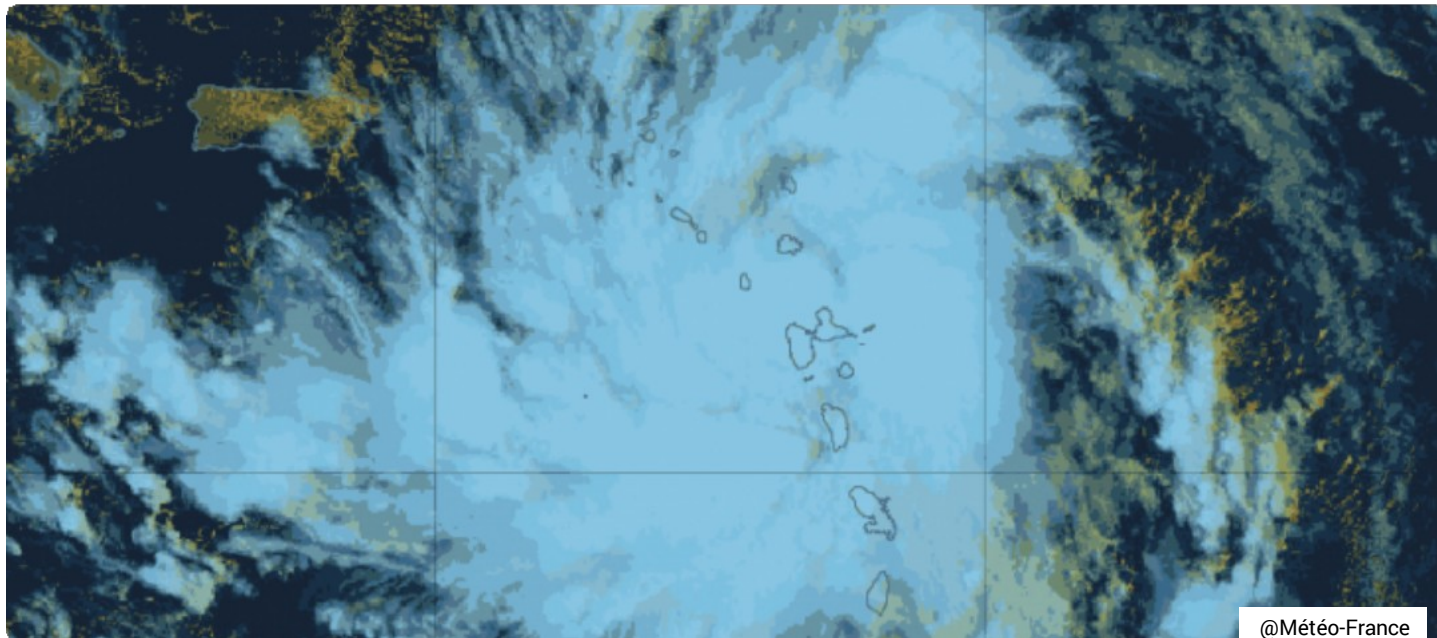
*Liberté
Égalité
Fraternité*

Guadeloupe,
Saint-Martin &
Saint-Barthélemy



**MÉTÉO
FRANCE**

À VOS CÔTÉS, DANS UN
CLIMAT QUI CHANGE



@Météo-France

Les effets de la tempête tropicale ERNESTO sur la Guadeloupe et les Îles du Nord

14/08/2024

La tempête tropicale ERNESTO traverse l'archipel guadeloupéen en fin de nuit du 12 au 13 août 2024 et en matinée du 13 avant de frôler les Îles du Nord en cours de nuit suivante.

Quelques éléments et valeurs notables...

ERNESTO en Guadeloupe et aux Iles du Nord

Le dimanche 11 août à 17 heures, une masse convective située à un peu plus de 1500 km à l'est des Antilles et en provenance de l'Afrique et des îles du Cap-Vert est classée « *Potential Tropical Cyclone* » n°5 par le National Hurricane Center (NHC) de Miami considérant une menace pour un territoire au cours des 48 heures suivantes.

Le 12 août, en début de matinée, la zone faiblement dépressionnaire se situe à environ 800 km à l'est de la Désirade dans un déplacement rapide. Mais elle s'organise difficilement. Le même jour, vers 17 h locales, le NHC la classifie tempête tropicale et la baptise ERNESTO, qui est alors centrée vers le 16.0 Nord et 57.5 Ouest, donc à environ 450 km à l'est de la Guadeloupe. Le cyclone faisant route vers l'ouest devrait alors traverser l'archipel guadeloupéen selon toute vraisemblance.

Le 13 août vers 6 h locales, le centre pénètre sur les terres à 10 km au nord de la commune du Moule et circule vers l'ouest à nord-ouest très rapidement. Il évacue la Grande-Terre en direction de Montserrat dès la fin de matinée. Le soir, il passe à 60 km au sud-ouest de Saint-Martin.

En Guadeloupe

À l'image de la tempête tropicale FIONA de septembre 2022, restée dans les mémoires, le danger principal étant le risque de forts cumuls de précipitation et non le vent cyclonique, le département est alors placé en **vigilance rouge pour fortes pluies et orages** dès le lundi 12 août à 18 heures. La vigilance **orange** pour **vague-submersion** et la vigilance **jaune** pour **vents violents** sont également déclenchées.

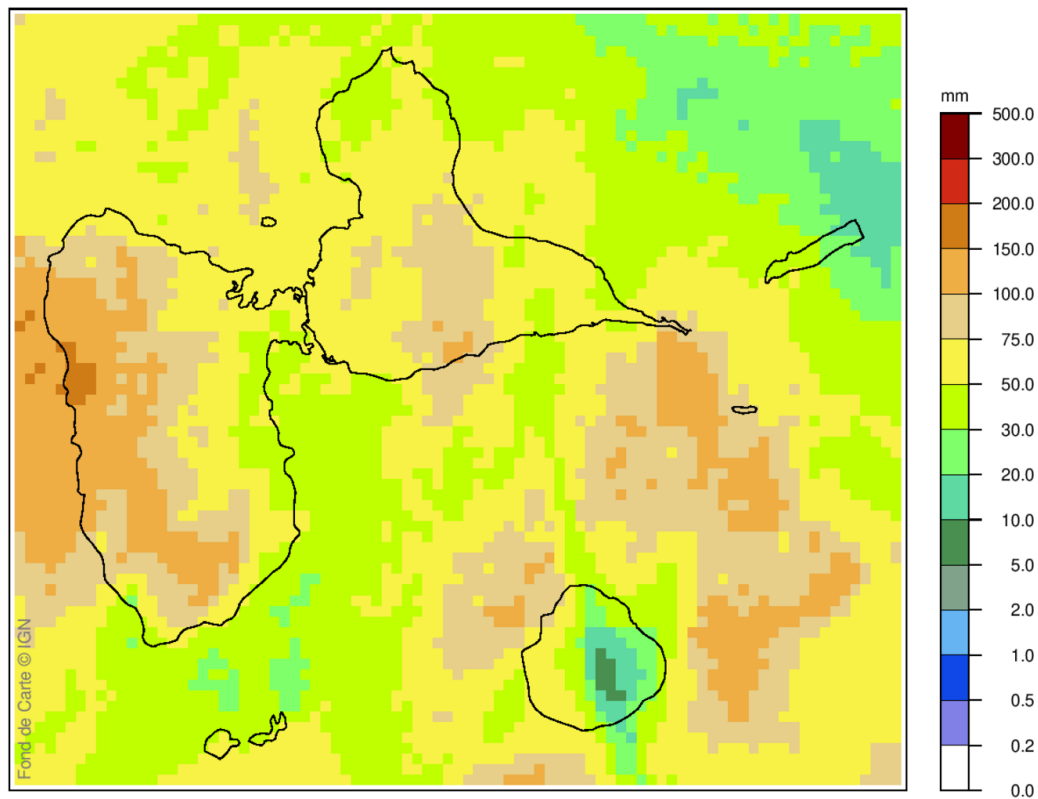
Les premières pluies liées au phénomène sont enregistrées à la Désirade vers minuit le 13 dans un flux venant alors de nord-est. En deuxième partie de nuit du 12 au 13 août puis en matinée du 13, les pluies deviennent plus continues et localement soutenues. D'abord sur le sud de la Grande-Terre, surtout au sud-est des Grands-Fonds au lever du jour avec des cumuls estimés par le radar de l'ordre de 100 mm.

A partir de 8 heures, le flux tournant au sud-ouest puis au sud, elles se généralisent à l'ensemble de l'archipel avec des cumuls entre 30 et 120 mm en 6 heures. Les plus forts cumuls sont enregistrés sur la Basse-Terre et surtout sur l'ensemble de la Côte Sous-le-Vent avec des intensités de l'ordre de 40 mm/h, voire plus localement. Vers 12 h locales, les dernières pluies s'évacuent vers le nord, ERNESTO s'éloignant de l'archipel.

Sur l'ensemble de l'épisode, un cumul pluviométrique maximal supérieur à 150 mm a été atteint sur la commune de Pointe-Noire.

Des rafales de vent de 80 à 90 km/h sont mesurées le 13 août lors du passage de cette tempête tropicale sur l'archipel guadeloupéen. Localement, on atteint les 129 km/h à la pointe est de la Désirade avec un effet de cap accélérateur. Le vent moyen sur 10 minutes mesuré approche les 48 km/h sur le Raizet, 46 km/h à Goyave et 43 km/h à St François. Le vent de secteur sud à sud-est faiblit ensuite en cours d'après-midi.

La mer est forte en Atlantique (creux 3 à 4 mètres) et en mer des Caraïbes (2m30 à Malendure - Bouillante). La houle est peu énergétique de sud-sud-est. Mais compte-tenu de l'agitation anormale de la mer sur la côte caraïbe, la vigilance orange pour vague-submersion est maintenue jusqu'au 14 août à 6 heures.



Lame d'eau en 12 heures (estimation par radar) du 13 août de 0 h à 12 h locales

Aux Îles du Nord

Compte-tenu du risque cyclonique en augmentation dans son déplacement à proximité des deux îles avec des vents moyens prévus proches des 90 km/h, celles-ci sont placées en **vigilance jaune cyclone** dès le 11 août à 18 h, puis en **orange cyclone** 24 h plus tard, le lundi 12 août à 18 h.

Les pluies épargnent un peu les îles du Nord lors du passage d'ERNESTO, le centre passant au plus près à 60 km au sud-ouest de Saint-Martin le 13 août à 14h. Mais on enregistre tout de même 54 mm en 6 h dont 21.6 mm en 1 heure, durant la nuit du 13 au 14 à l'aéroport de St-Jean sur l'île de Saint-Barthélemy. Les cumuls ne dépassent guère les 10 à 15 mm sur Saint-Martin.

Un vent soutenu avec de violentes rafales souffle sur les deux îles, atteignant jusqu'à 134 km/h en pointe à Saint-Martin et 123 km/h à St Barthélemy. Le vent vient de nord-est le matin, virant est puis sud-est en fin d'après-midi.

Suite au passage de la tempête au plus près des îles le 13 août à 14 h, la vigilance cyclonique est alors suspendue et les deux îles sont placées en **vigilance orange pour vague et submersion** à 18h ce même jour compte-tenu des creux de 3 mètres agitant notamment les côtes orientales.

Une **vigilance jaune pour vents violents et fortes pluies/ orages** est également diffusée au vu des conditions météorologiques à l'arrière du système principal.