

Passage de la tempête tropicale ERNESTO

sur les Petites Antilles

3 et 4 août 2012

*Compte-rendu réalisé à partir du rapport
de Météo France*

La vie d'ERNESTO

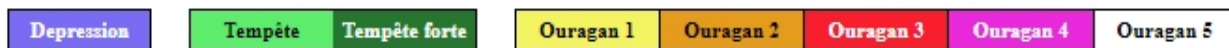
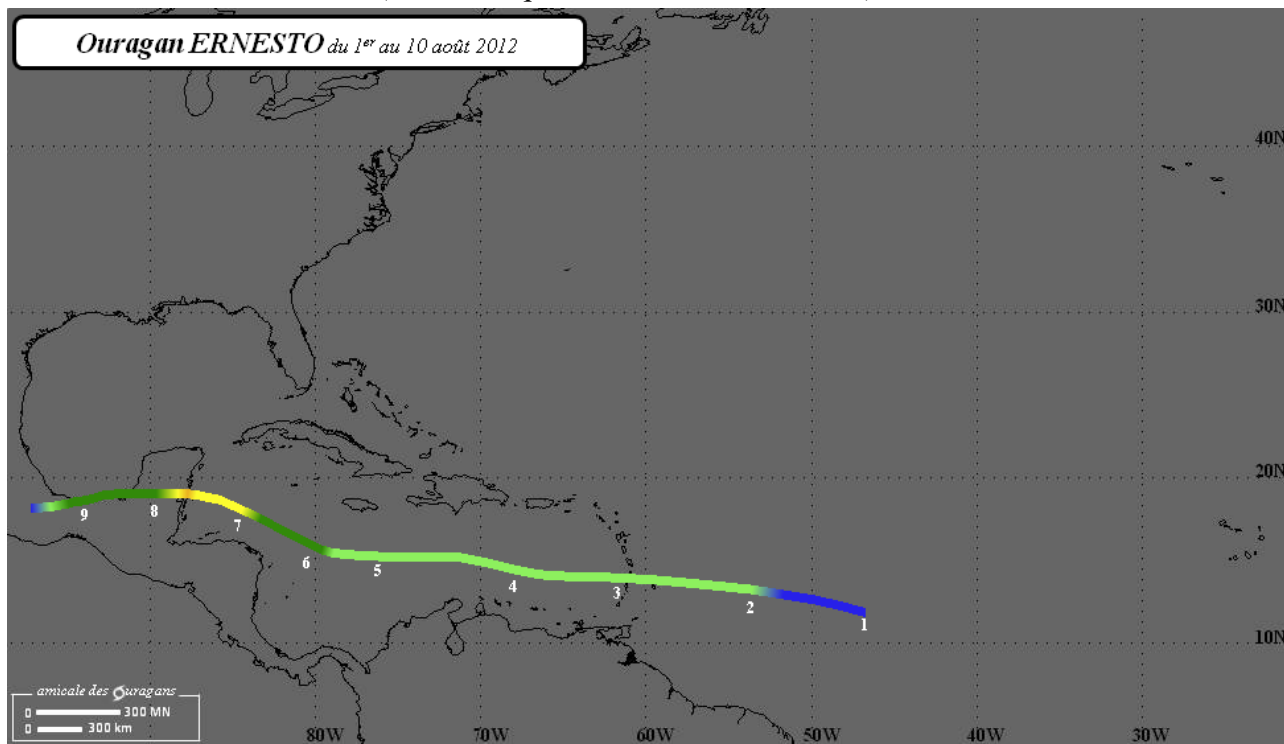
Le cyclone ERNESTO prend naissance officiellement (classement en phénomène tourbillonnaire par le centre de Miami) le 1^{er} août après-midi dans l'Atlantique tropical. Simple dépression tropicale lors de sa formation à environ 1300 km des Petites Antilles (par 47°Ouest environ), ce système ne s'intensifie pas vraiment dans les premières 18 heures durant sa progression vers l'ouest. Après 24 heures d'existence, le 2 août à 18 h UTC, cette dépression numéro 5 atteint l'intensité de tempête tropicale, et est baptisée ERNESTO.

Le 3 août au petit matin, le centre d'Ernesto se trouve à 50 km à l'est de Sainte Lucie et à 60 km au nord-est de Saint Vincent. Les vents moyens sur une minute sont alors estimés avoir une vitesse maximale de 40 nœuds (75 km/h), les rafales atteignant 90 km/h. En matinée du 3, le centre passe dans le sud de l'île de Sainte-Lucie. Six heures plus tard, la tempête Ernesto atteint la Mer des Caraïbes qu'il va traverser d'est en ouest dans sa totalité.

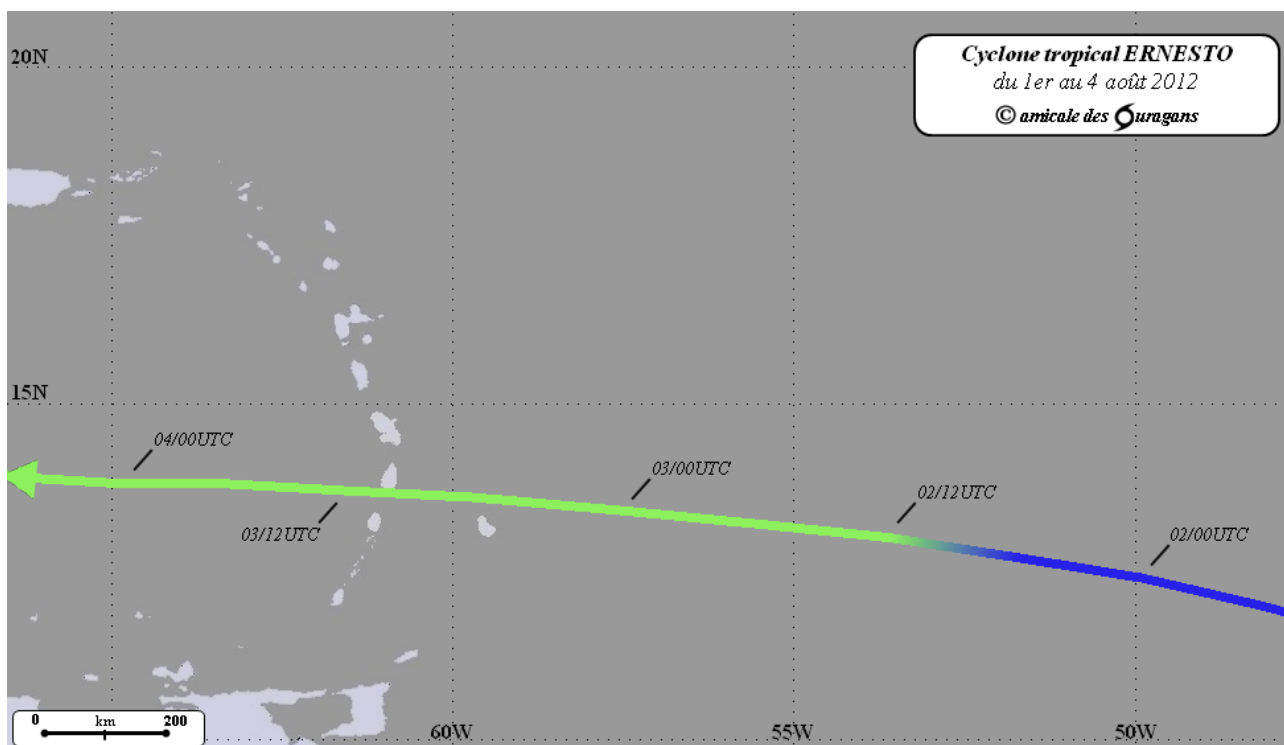
Le 7 août à 12 h UTC, ERNESTO atteint le stade d'ouragan de catégorie 1. Il se trouve alors à 300 km à l'est des côtes mexicaines du Yucatan. Les vents soufflent alors à 130 km/h en valeur moyenne sur 1 minute maximale, 155/160 km/h en rafales. Il atterrira quelques heures plus tard dans la région de Chetumal au Yucatan avec des rafales encore plus élevées (près de 170 km/h).

Il perdra de sa vigueur au-dessus des terres mexicaines, redeviendra tempête le 8 août à 06 h UTC, simple dépression dans la nuit du 9 au 10, avant de perdre toute caractéristique cyclonique juste après.

Trajectoire officielle du centre d'ERNESTO du 1^{er} au 10 août 2012
(Positions quotidiennes à 12h00 UTC)



Trajectoire officielle du centre d'ERNESTO sur la zone des Petites Antilles
du 1^{er} au 4 août 2012



Effets de la tempête tropicale ERNESTO sur les îles françaises



En Guadeloupe :

Les quantités de pluie (du 3 août essentiellement) furent souvent comprises entre 25 et 45 mm sur la Grande-Terre, 40 à 60 mm à la Désirade et Marie-Galante, et un peu plus parfois sur la Basse-Terre avec plus de 60 mm dans le chef-lieu et Gourbeyre, autant à Pointe-Noire et 70 à 110 mm sur les hauteurs de Saint-Claude.

Les vents ont été assez forts le 3, avec des pointes atteignant 65 à 75 km/h souvent, et même plus de 80 à Pointe-Noire et la Désirade.

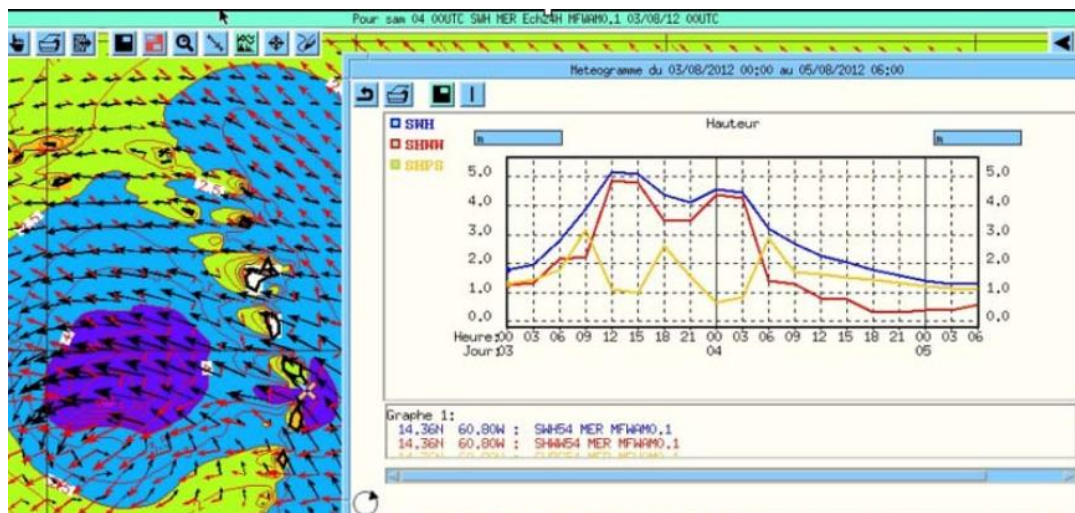
En Martinique :

La prévision de passage de la tempête tropicale sur l'arc antillais à proximité de la Martinique aura entraîné sur cette île le passage en vigilance jaune cyclone dès 17 heures le 1^{er} août. La vigilance orange cyclone sera décrétée 24 heures plus tard. Le retour au vert se fera le 4 août au matin.

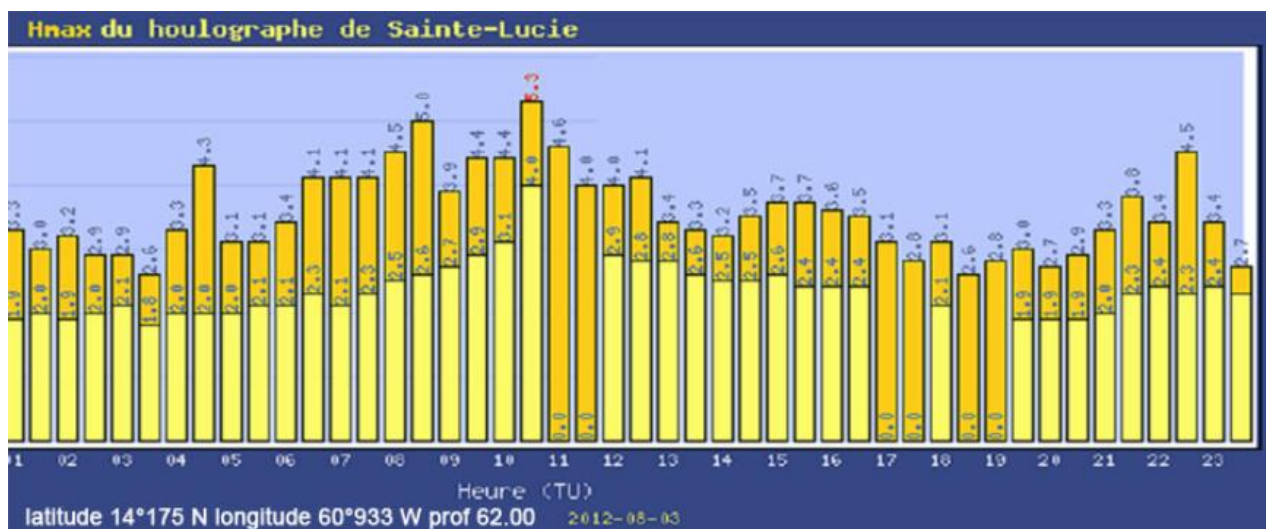
Les quantités de pluie (des 2 et 3 août) furent assez modestes, avec des cumuls ne dépassant guère 40, voire 50 mm sur l'île ; seuls quelques points de mesures (Le Lorrain, Macouba, Saint-Pierre) ont enregistré des cumuls de 50 à 85 mm.

En altitude et sur la côte atlantique, on a relevé des vents moyens soufflant à 60 km/h avec des rafales excédant les 100 km/h (on relèvera jusqu'à 125 km/h au sommet du Morne des Cadets le 3 à la mi-journée). Au même moment, sur la pointe avancée de la Caravelle, le vent moyen atteignait 80 km/h avec des rafales de l'ordre de 110 km/h.

La mer bien agitée, même forte au voisinage de l'île, a présenté des creux moyens avoisinant 3 mètres en Atlantique et dans les canaux, avec des valeurs maximales des vagues de l'ordre de 5 mètres.



Le modèle de prévisions de vagues (du 2 à 20h) prévoit des amplitudes avoisinant 5 mètres le 3 août en matinée (12UTC) dans le canal de Ste Lucie.



Des creux moyens (en jaune) de 3 à 4 m sont enregistrés dans le canal de Ste Lucie, les creux maximaux (en orange) sont de l'ordre de 5m (maximum de 5m30 à 10h30UTC le 3 août).

La bouée de Fort-de-France quant à elle a relevé les hauteurs de vagues suivantes :

Hauteur moyenne de 0,9m et hauteur maximale de 1,6m

Vigilances météorologiques

Cyclone tropical ERNESTO 2012				
Vigilances météorologiques émises à l'attention de la population (en heures légales)				
GUADELOUPE	PLUIE	VENT	MER	CYCLONE
29/07 à 17h00				-
31/07 à 17h00				-
01/08 à 17h00	-	-	-	
02/08 à 18h00	-	-	-	
03/08 à 11h30				-
03/08 à 18h00				-
04/08 à 06h00				-
04/08 à 11h00				-
MARTINIQUE	PLUIE	VENT	MER	CYCLONE
01/08 à 17h00	-	-	-	
02/08 à 17h00	-	-	-	
03/08 à 12h00				-
03/08 à 16h00				-
04/08 à 06h00				-
ST-BARTH et ST-MARTIN	PLUIE	VENT	MER	CYCLONE
<i>Aucune vigilance émise pour ce territoire</i>				