

Passage de la tempête tropicale ERNESTO

sur les Petites Antilles

3 et 4 août 2012

Dossier rédigé par

Roland Mazurie - François Borel - Jean-Claude Huc

<http://atlas.amicale-des-ouragans.org/fiche/ernesto2012>



Tous droits réservés

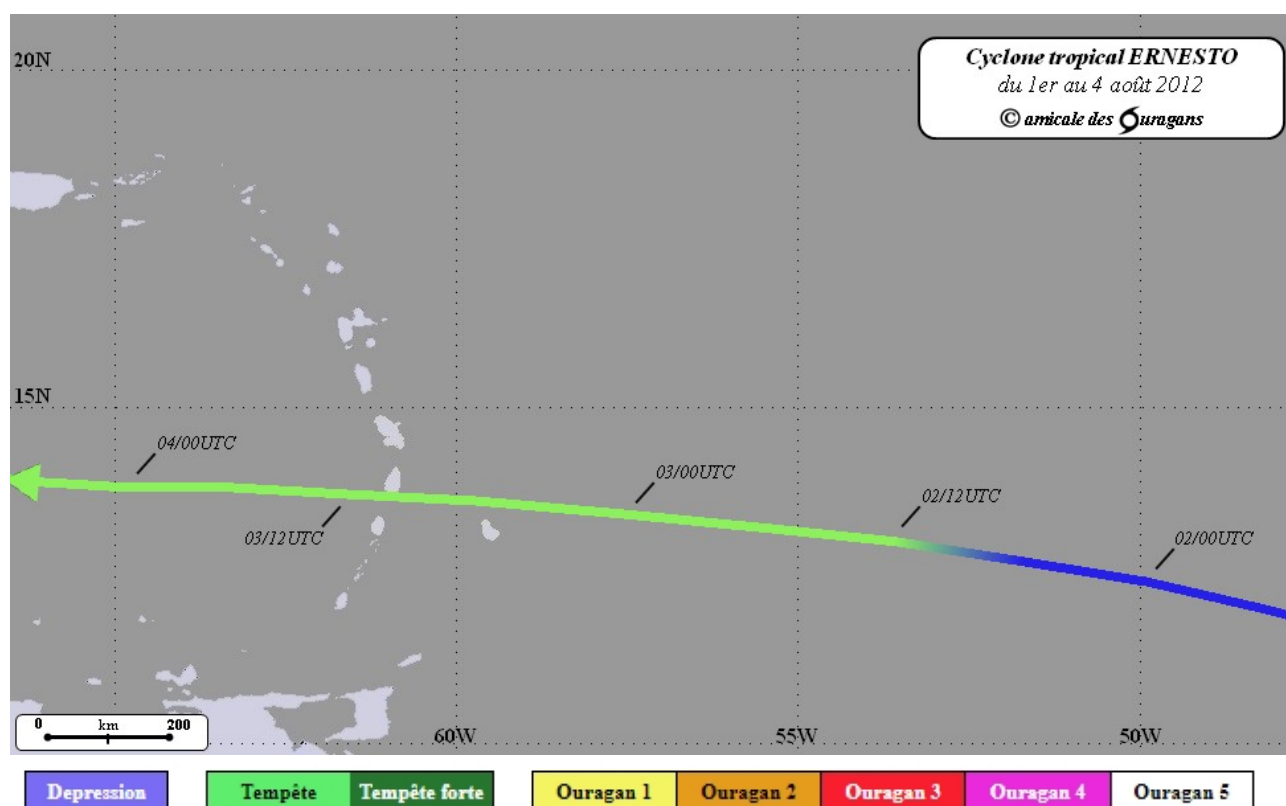
La vie d'ERNESTO

Ce cyclone prend naissance officiellement le 1^{er} août après-midi lors de son classement en système tourbillonnaire par le centre spécialisé de Miami (le National Hurricane Center). Simple dépression tropicale lors de sa formation à environ 1300 km des Petites Antilles (par 47°Ouest environ), elle ne s'intensifie pas très vite durant sa progression vers l'ouest. C'est après 24 heures d'existence que cette dépression n° 5 atteint l'intensité de tempête tropicale, baptisée ERNESTO.

Le 3 août au lever du jour, son centre se trouve à 50 km à l'est de Sainte-Lucie et à 60 km au nord-est de Saint-Vincent. Les vents moyens maximaux sur une minute sont alors estimés à 40 nœuds (soit 75 km/h), avec des rafales possibles à 90 km/h. Le centre de la tempête traverse le sud de l'île de Sainte-Lucie puis rejoint la mer des Caraïbes qu'il va parcourir d'est en ouest dans sa totalité, suivant une trajectoire rectiligne.

Le 7 août, ERNESTO est devenu un ouragan de catégorie 1 à 300 km à l'est des côtes mexicaines de la presqu'île du Yucatán, où il atterrit dans la région de Chetumal, à la frontière du nord de l'État du Belize avec des rafales de l'ordre de 170 km/h.

Il s'affaiblit assez vite ensuite les 8 et 9 au-dessus des terres mexicaines, avant de perdre toute caractéristique cyclonique en fin de nuit du 9 au 10 août.



Trajectoire officielle du centre d'ERNESTO sur la zone des Petites Antilles
du 1^{er} au 4 août 2012

Effets de la tempête tropicale ERNESTO sur les îles françaises

L'approche et le passage du cyclone, vus par le satellite météorologique GOES 13, sont illustrés en [ANNEXE 1](#).

L'impact d'ERNESTO est resté très modéré en terme de précipitations. Les valeurs relevées sur l'ensemble de l'épisode s'apparentent à celles d'une onde d'Est classique. C'est plutôt le vent qui a affecté les îles, à commencer par la Martinique qui était la plus proche du centre du phénomène.

- VENT -

En Martinique

On a relevé en plusieurs endroits des vents moyens soufflant à 60 km/h avec des rafales excédant 100 km/h ; on enregistra même jusqu'à **126 km/h** au sommet du Morne des Cadets le 3 à la mi-journée. Au même moment, sur la pointe avancée de la Caravelle, le vent moyen atteignait 80 km/h avec des rafales de l'ordre de 110 km/h.

Mesures fournies par Météo-France	
Période de référence	
02/08 à 0h loc. au 04/08 à 0h loc.	
FONDS-SAINT-DENIS Morne des Cadets (495 m)	126 km/h
LA TRINITÉ La Caravelle Station météo (26 m)	107 km/h
LE VAUCLIN Château Paille (12 m)	105 km/h
SAINTE-ANNE Belfond Station SECI (22 m)	83 km/h
FORT-DE-FRANCE Fort Desaix (143 m)	75 km/h
LE LAMENTIN Aéroport (3 m)	72 km/h
SAINT-PIERRE Centre Découverte (27 m)	72 km/h

Ce vent a généré une **mer** très agitée, voire forte au voisinage de l'île. Les houlographes ancrés à proximité ont relevé les hauteurs maximales caractéristiques des vagues suivantes :

- **Sainte-Lucie** (dans le canal exposé à la houle) : moyenne significative de 4 mètres et valeur maximale de 7m30.
- **Basse-Pointe** (site exposé à la houle venant de l'est) : moyenne significative de 2m60 et valeur maximale de 4m90.
- **Fort-de-France** (rade protégée de la houle) : moyenne significative de 0m75 et valeur maximale de 1m40.

En Guadeloupe

Les vents ont été assez forts le 3 sans atteindre la force « tempête tropicale », avec des pointes atteignant 65 à 75 km/h souvent, et même plus de 80 km/h à Pointe-Noire et à la Désirade.

Mesures fournies par Météo-France	
Période de référence	
02/08 à 0h loc. au 04/08 à 0h loc.	
LA DÉSIRADE Station météo (27 m)	88 km/h
POINTE-NOIRE Bellevue (213 m)	82 km/h
MARIE-GALANTE GRAND-BOURG Aéroport (10 m)	79 km/h
LES ABYMES Le Raizet Aéroport (11 m)	78 km/h
BAILLIF Aéroport (6 m)	72 km/h
GOURBEYRE Gros-Morne Dolé (477 m)	68 km/h
CAPE STERRE-BELLE-EAU Neufchâteau (253 m)	66 km/h
LE MOULE Lauréal - radar (21 m)	< 65 km/h

- PRÉCIPITATIONS -

En Martinique

Les quantités de pluie des 2 et 3 août furent assez modestes, avec des cumuls ne dépassant guère 40, voire 50 mm sur la plus grande partie de l'île ; seuls quelques points de mesures (Le Lorrain, Macouba, Saint-Pierre) ont enregistré des cumuls de 50 à 85 mm.

La carte en [ANNEXE 2](#) fournit les valeurs maximales relevées dans chaque commune disposant d'au moins une mesure durant la période de 48 heures des 2 et 3 août.

En Guadeloupe

Les cumuls (du 3 août essentiellement) furent souvent compris entre 25 et 45 mm sur la Grande-Terre, 40 à 60 mm à la Désirade et Marie-Galante, et un peu plus parfois sur la Basse-Terre avec plus de 60 mm dans le chef-lieu et à Gourbeyre, quasiment autant à Pointe-Noire, et jusqu'à 110 mm sur les pentes de la Soufrière dans la commune de Saint-Claude.

La carte en [ANNEXE 3](#) fournit les valeurs maximales relevées dans chaque commune disposant d'au moins une mesure durant la période de 48 heures des 2 et 3 août.

- VIGILANCES MÉTÉOROLOGIQUES -

Cyclone tropical ERNESTO 2012				
Vigilances météorologiques émises à l'attention de la population (en heures légales)				
ST-BARTH et ST-MARTIN				
<i>Aucune vigilance émise pour ce territoire</i>				
GUADELOUPE	PLUIE	VENT	MER	CYCLONE
29/07 à 17 h				-
31/07 à 17 h				-
01/08 à 17 h	-	-	-	
02/08 à 18 h	-	-	-	
03/08 à 11 h 30				-
à 18 h				-
04/08 à 6 h				-
à 11 h				-
MARTINIQUE	PLUIE	VENT	MER	CYCLONE
01/08 à 17 h	-	-	-	
02/08 à 17 h	-	-	-	
03/08 à 12 h				-
à 16 h				-
04/08 à 6 h				-

Compléments d'information sur d'autres îles

Tout comme sur les îles françaises, ERNESTO fut assez peu actif sur les territoires pourtant plus proches de sa trajectoire. Les stations météorologiques situées sur les aéroports n'ont relevé que des pluies très modestes. Ainsi, il fut mesuré les valeurs suivantes durant la période de 48 heures :

- à **la Barbade** (Grantley Adams) : 56 mm alors que le vent maximal n'a pas excédé 85 km/h
- à **Sainte-Lucie** : moins de 25 mm à Hewanorra tout comme à George F. L Charles
- à **Saint-Vincent** : moins de 15 mm à la station d'Arnos Vale (aéroport aussi nommé E. T. Joshua)

Ces informations sont issues du rapport officiel de la NOAA (*National Oceanographic and Atmospheric Administration*) ainsi que des données du NCDC (*National Climatic Data Center*).

Annexes diverses

ANNEXE 1 ([retour au texte](#)) : Images du cyclone provenant du satellite météorologique GOES 13

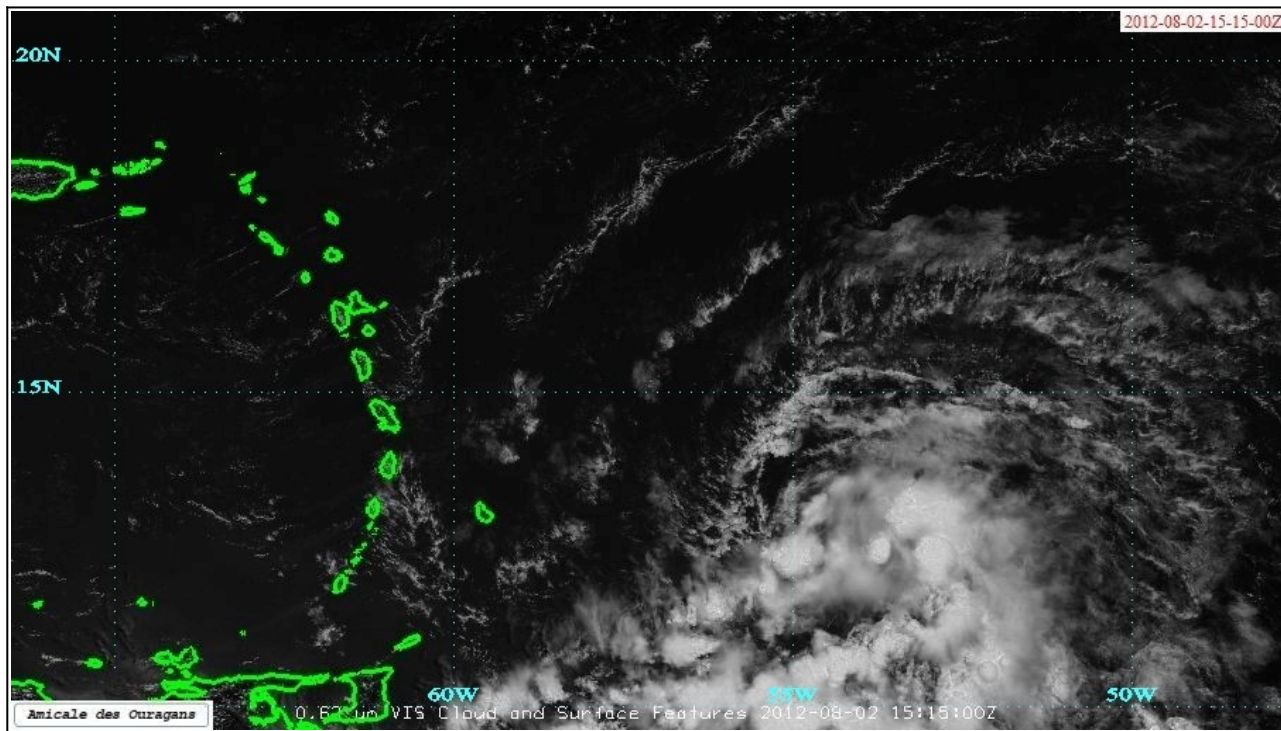


Image du 2 août 2012 à 11 h 15 locales (canal Visible)

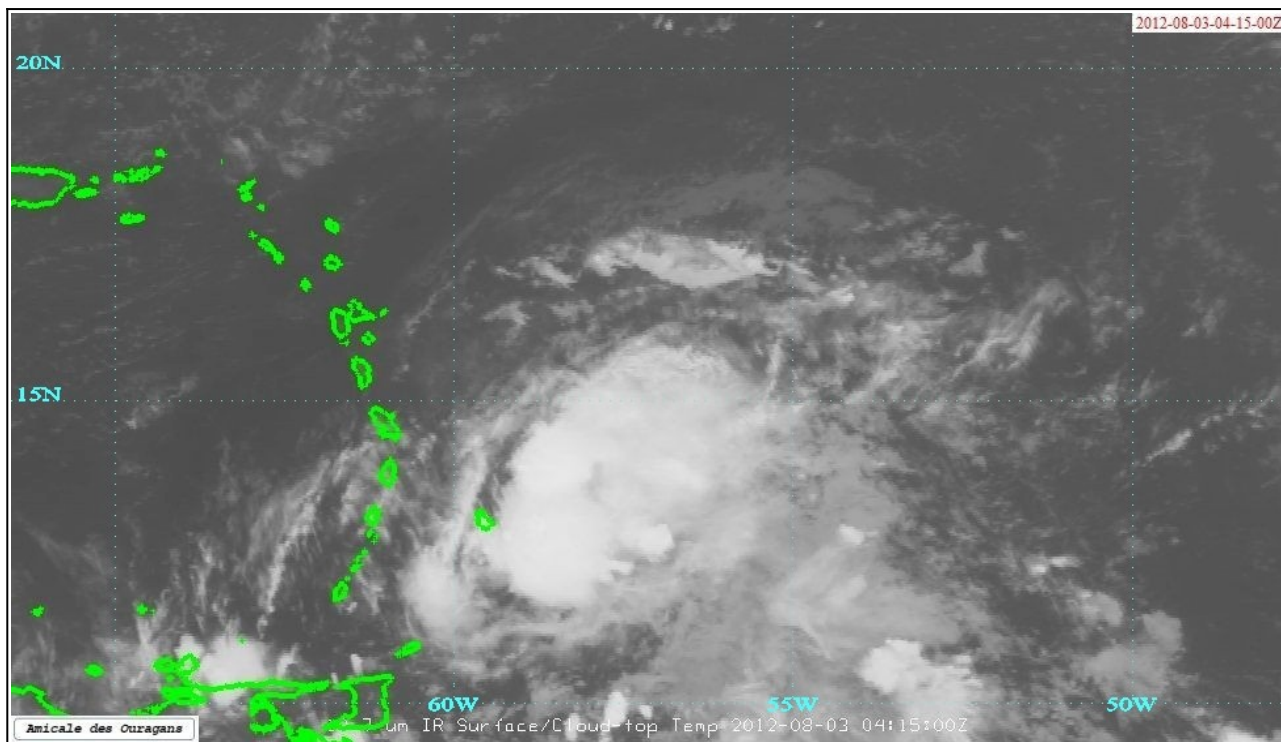


Image du 3 août 2012 à 1 h 45 locales (canal Infrarouge)

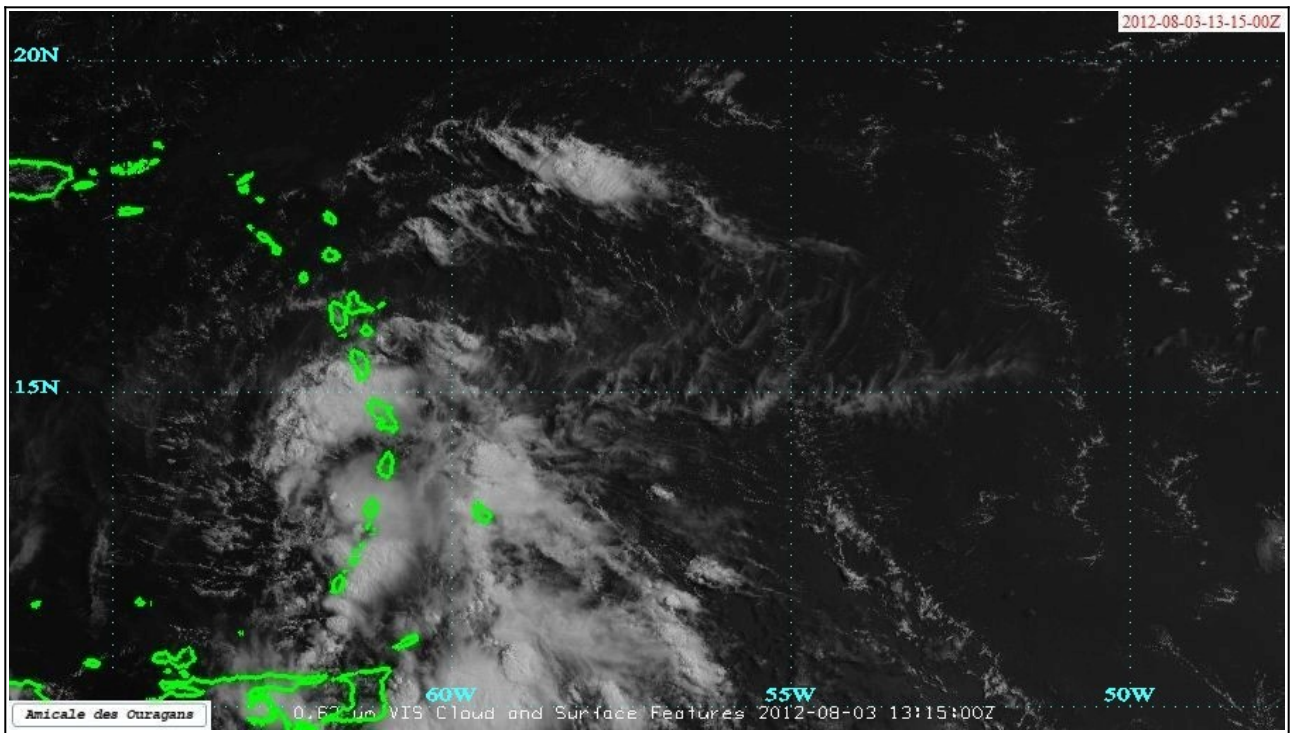


Image du 3 août 2012 à 9 h 15 locales (canal Visible)

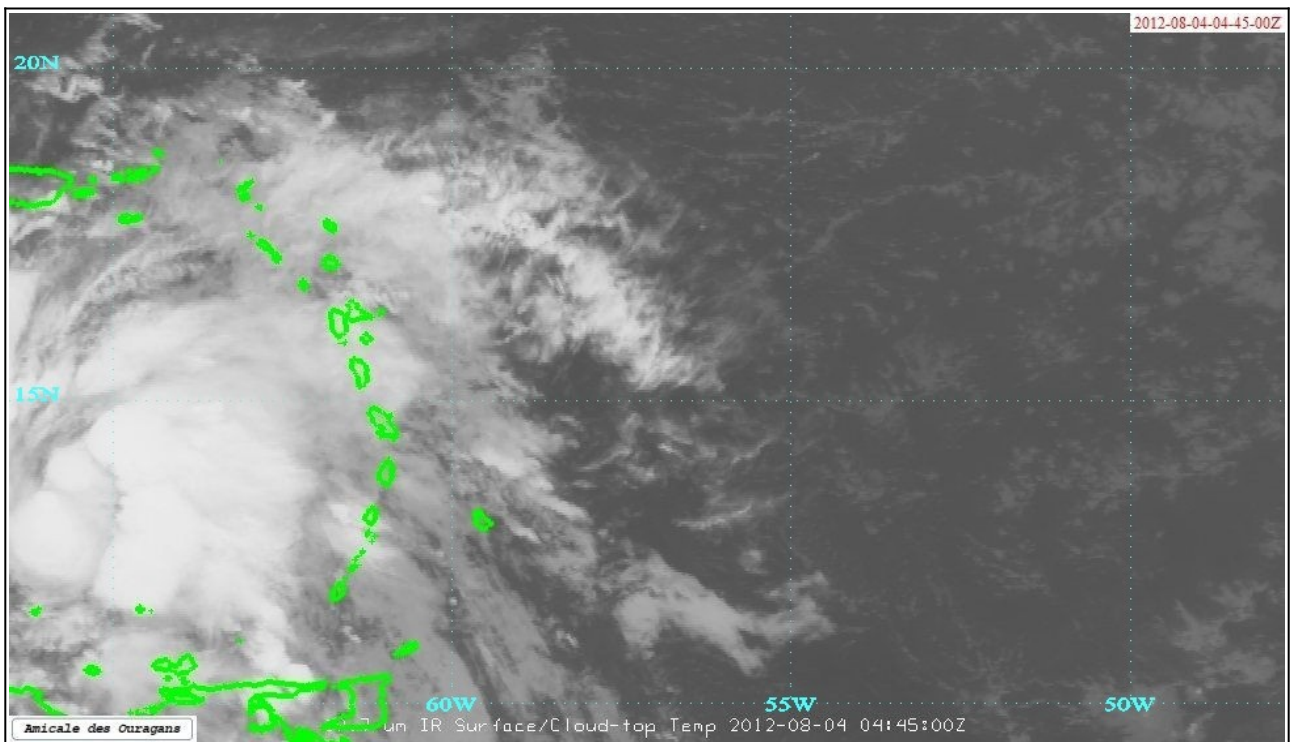
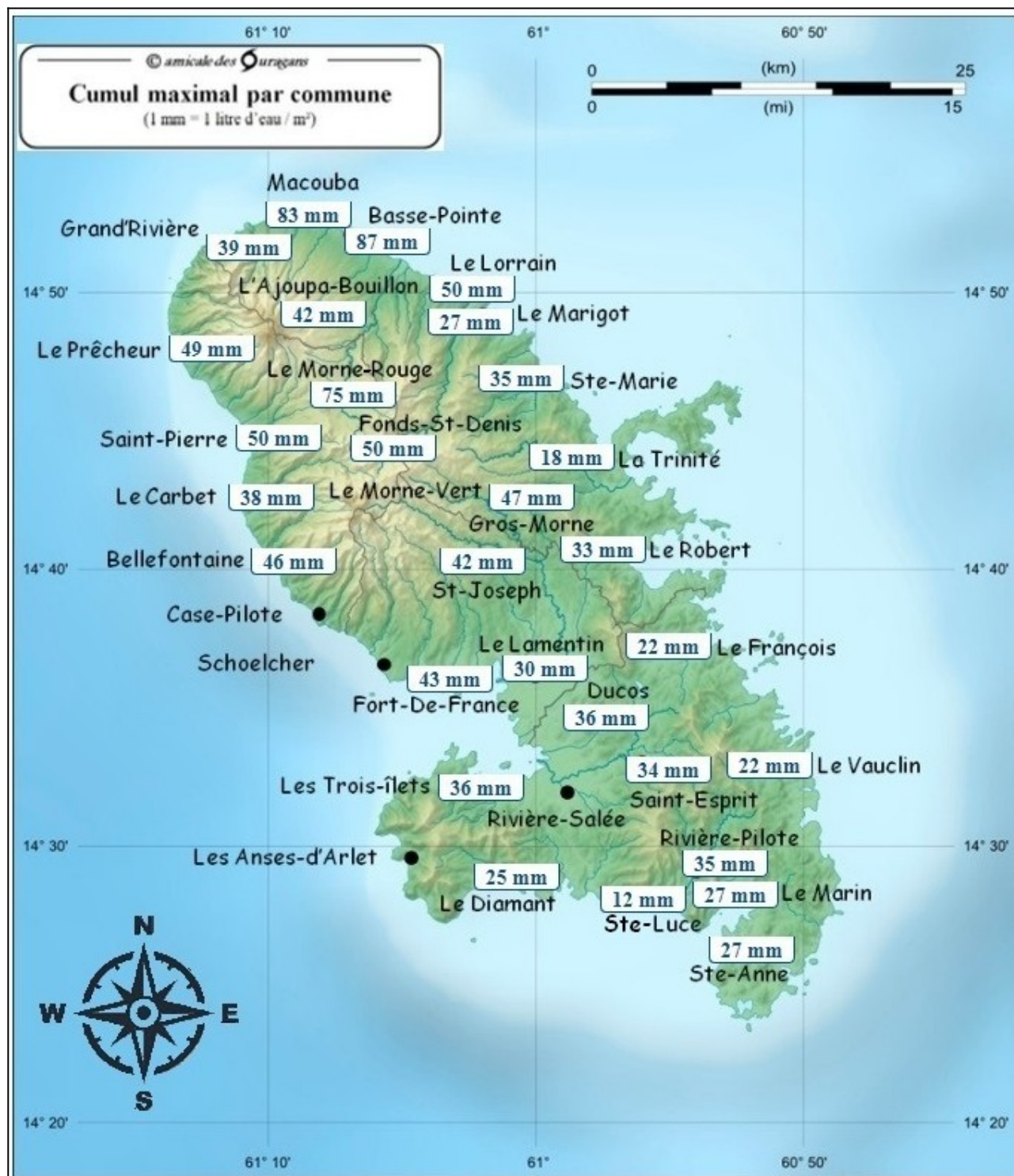


Image du 4 août 2012 à 0 h 45 locales (canal Infrarouge)

ANNEXE 2 ([retour au texte](#)) : Cartographie des cumuls de précipitations maximaux par commune relevés en 2 jours (les 2 et 3 août) sur la Martinique, issue de l'atlas des cyclones de l'Amicale des Ouragans



ANNEXE 3 (retour au texte) : Cartographie des cumuls de précipitations maximaux par commune relevés en 2 jours (les 2 et 3 août) sur la Guadeloupe, issue de l'atlas des cyclones de l'Amicale des Ouragans



Bibliographie – Sources de données

Par ordre de référence dans le rapport

- NOAA, Hurricane Research Division, *Base de données HURDAT (Hurricane Database)*.

URL : https://www.aoml.noaa.gov/hrd/hurdat/Data_Storm.html

(consulté le 24 novembre 2023)

- Borel F., Mazurie R., Huc J.-C. et *al.*, Atlas des cyclones des Antilles françaises.

URL : <http://atlas.amicale-des-ouragans.org>

(consulté le 24 novembre 2023)