

Passage de la dépression tropicale

n° 8

- CHLOE -

sur les Petites Antilles

18 et 19 août 1971

Dossier rédigé par

Roland Mazurie - François Borel - Jean-Claude Huc

<http://atlas.amicale-des-ouragans.org/fiche/chloe1971>



Tous droits réservés

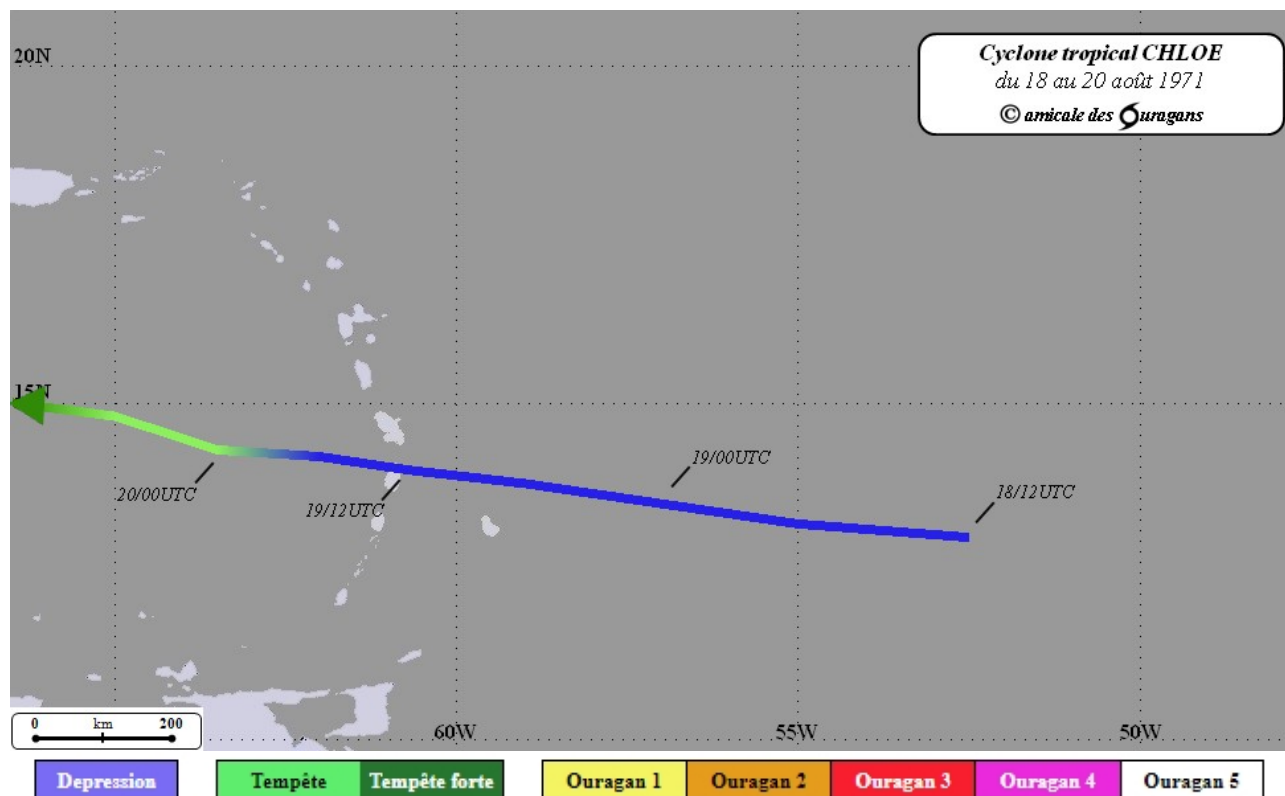
La vie de CHLOE

Sortie d'Afrique le 13 août 1971, une perturbation de type « onde d'Est » circule sur l'océan jusqu'au 18, date à laquelle elle devient officiellement la dépression tropicale n° 8, son organisation nuageuse sur l'imagerie satellitaire (cf [ANNEXE 1](#)) l'indiquant clairement. Elle est alors située à plus de 700 km à l'est de l'île de la Barbade, et se déplace assez rapidement à environ 20 nœuds, soit un peu plus de 35 km/h.

La dépression traverse l'arc antillais le 19 août entre les îles de Sainte-Lucie et de la Martinique. Juste après, un avion de reconnaissance estime la pression centrale à 1004 hectoPascals, et les vents qu'il a mesurés alors, ainsi que les rafales de 80 à 90 km/h observées sur les îles, permettent de la classer tempête tropicale, dénommée CHLOE selon la liste des prénoms en vigueur cette année-là.

Sa vitesse de déplacement reste rapide en mer des Caraïbes, et c'est une tempête assez forte qui passe à 200 km au sud des côtes d'Hispaniola le 21. CHLOE va alors ralentir un peu, sa trajectoire prendre une composante sud-ouest et éviter ainsi largement la Jamaïque par le sud, alors qu'elle est rétrogradée à l'intensité de dépression tropicale.

Elle reprend ensuite un déplacement plus habituel vers l'ouest-nord-ouest, pour toucher dans la nuit du 24 au 25 le Yucatán mexicain et l'État du Belize (alors appelé Honduras britannique) au niveau du Golfe de Chetumal. Elle est alors assez désorganisée et donc sans effet ni dégât notable, puis va disparaître assez vite enfin sur le territoire central-américain.



Trajectoire officielle du centre de CHLOE sur la zone des Petites Antilles
du 18 au 20 août 1971

Effets de la dépression tropicale CHLOE sur les îles

- VENTS -

La dépression tropicale a frôlé le sud de la Martinique le 19 août, et les bulletins américains ont alors fait état de pointes de vent atteignant 90 km/h à proximité du centre sur les îles antillaises. Pour autant la seule donnée disponible dans la base de données climatologique de Météo-France sur cette île indique une valeur de 50 km/h seulement en cours d'après-midi du 19 à l'aéroport du Lamentin. On trouve la même valeur maximale, par vent venant de l'Est, plus au nord en Guadeloupe (à l'aéroport du Raizet) ce même jour.

- PRÉCIPITATIONS -

En **Martinique** : la proximité de la dépression a généré des pluies importantes les 18 et surtout 19 août. Les valeurs durant ces deux jours ont généralement dépassé 60 mm quasiment partout sur l'île, avec des cumuls de 100 à 150 mm sur certaines localités, et même **194 mm** relevés à Saint-Joseph (poste de mesures de la forêt de Rabuchon).

Mesures fournies par Météo-France	
Période de référence	
18/08 à 8h loc. au 20/08 à 8h loc.	
SAINT-JOSEPH Rabuchon (380 m)	194 mm
SAINT-ESPRIT Bourg - gendarmerie (21 m)	157 mm
LE MORNE-ROUGE Champflore N3 (350 m)	155 mm
FORT-DE-FRANCE La Donis (472 m)	146 mm
LE LAMENTIN Bois-Carré (19 m)	133 mm
FONDS-SAINT-DENIS Morne des Cadets (495 m)	116 mm
LE MARIN Usine (19 m)	91 mm
LE LAMENTIN Aéroport (3 m)	90 mm
LE ROBERT Duchêne (230 m)	88 mm
LE FRANÇOIS Chopotte (53 m)	86 mm
FORT-DE-FRANCE Fort Desaix (143 m)	86 mm
SAINTE-MARIE Bourg - gendarmerie (48 m)	84 mm
RIVIERE-PILOTE Mare Capron (115 m)	83 mm
SAINTE-LUCE Céron (44 m)	69 mm
DUCOS Génipa (40 m)	69 mm
BASSE-POINTE Chalvet (45 m)	59 mm
LE FRANÇOIS Simon (6 m)	59 mm
LA TRINITÉ La Caravelle Station météo (26 m)	39 mm

La cartographie en [ANNEXE 2](#) permet de visualiser les valeurs maximales par commune durant cette même période.

En **Guadeloupe** : les précipitations furent quasiment partout peu importantes, comprises généralement entre 10 et 45 mm. Le seul poste ayant enregistré plus de 50 mm durant les deux jours des 18 et 19 août fut celui de Parnasse (commune de Saint-Claude) à plus de 600 mètres d'altitude sur les pentes de la Soufrière, avec un cumul de **125 mm**.

À **Saint-Barthélemy** et **Saint-Martin** : la perturbation pluvieuse n'a que très peu intéressé les îles, où l'on a relevé 14 mm à la station météo de Gustavia (Saint-Barthélemy) et 18 mm à Marigot (Saint-Martin).

Note concernant l'île de la Dominique : le journal local « *The Star* » du 20/08/1971 rapporte de gros dégâts aux bananeraies et de fortes précipitations (cf ci-dessous) :

ANOTHER BLOW FOR POOR BANANAS

Early reports indicate that considerable damage has been done by the tropical depression this week to banana cultivations in S.E. and other parts of the State. Roads are still under mud but so far no major landslide is reported. Rivers reached flood proportions in some districts.

Annexes diverses

ANNEXE 1 ([retour au texte](#)) : Images (en canal Visible) du cyclone CHLOE du 17 au 20 août, issues du satellite météorologique ESSA 9 (heures indiquées en heure locale des Antilles françaises)

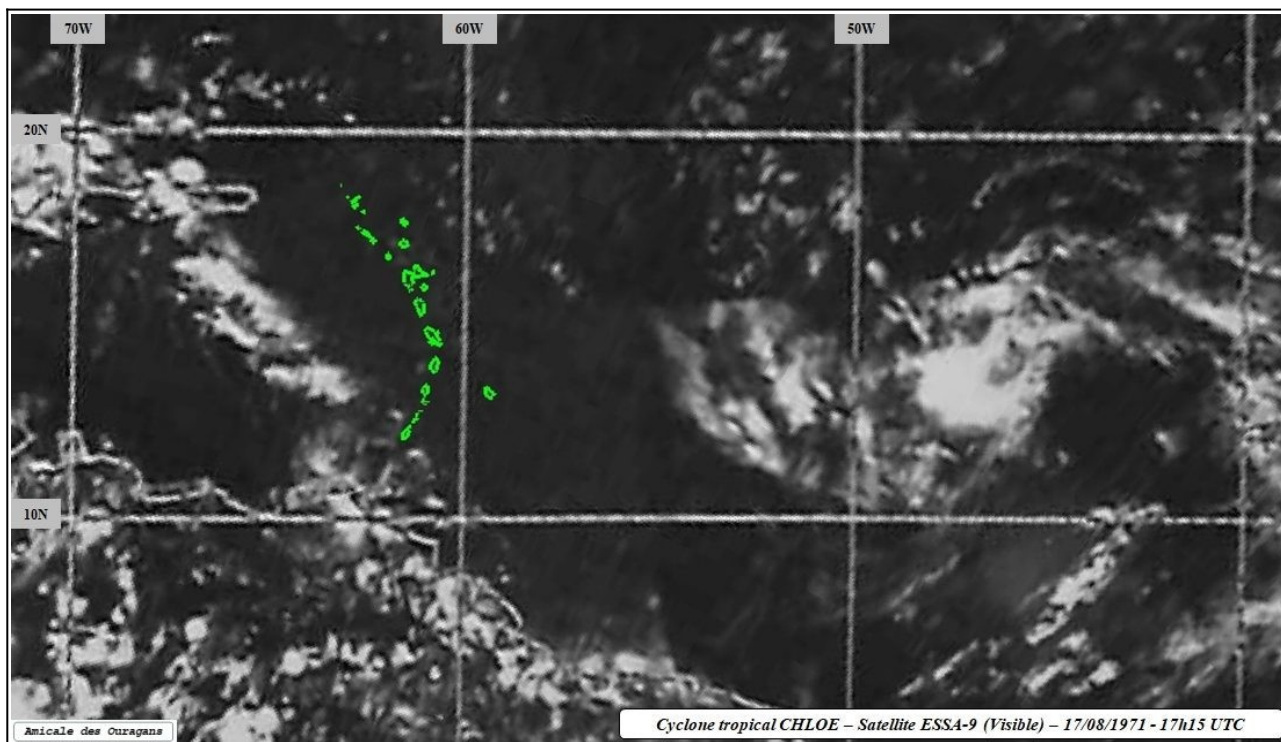


Image du 17 août 1971 à 13 h 15

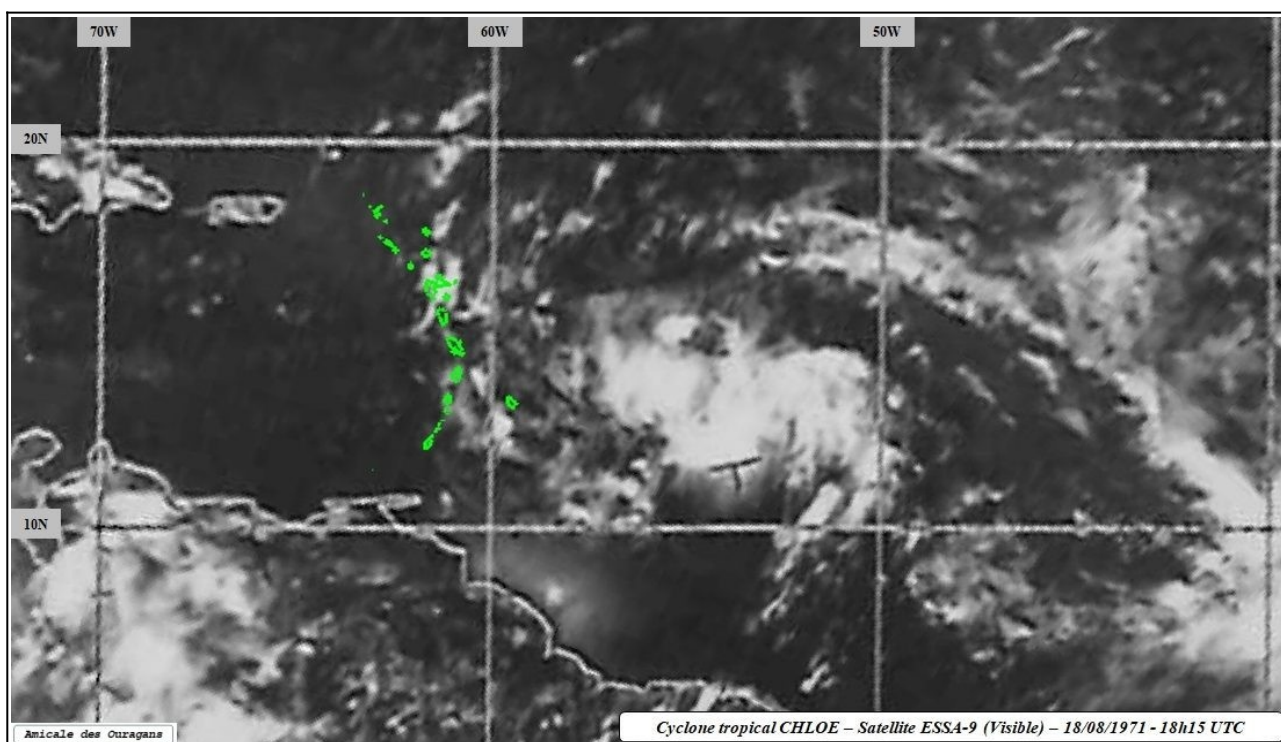


Image du 18 août 1971 à 14 h 15

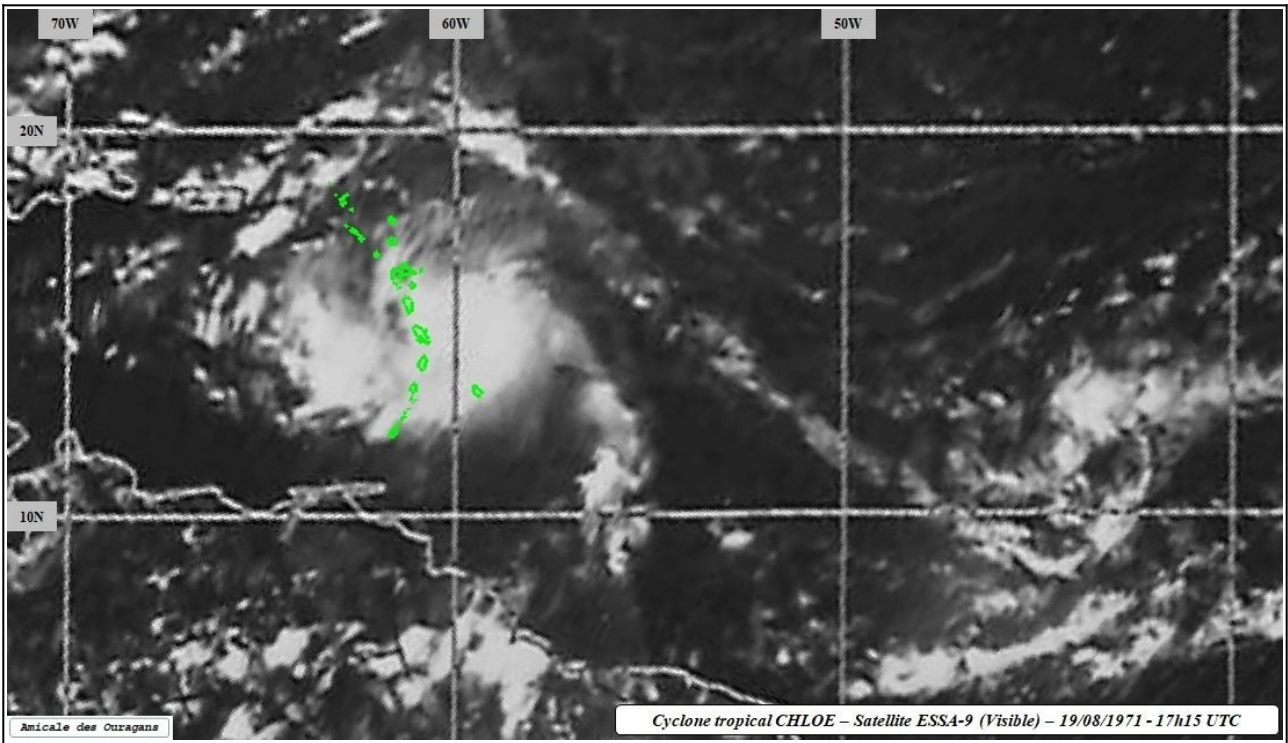


Image du 19 août 1971 à 13 h 15

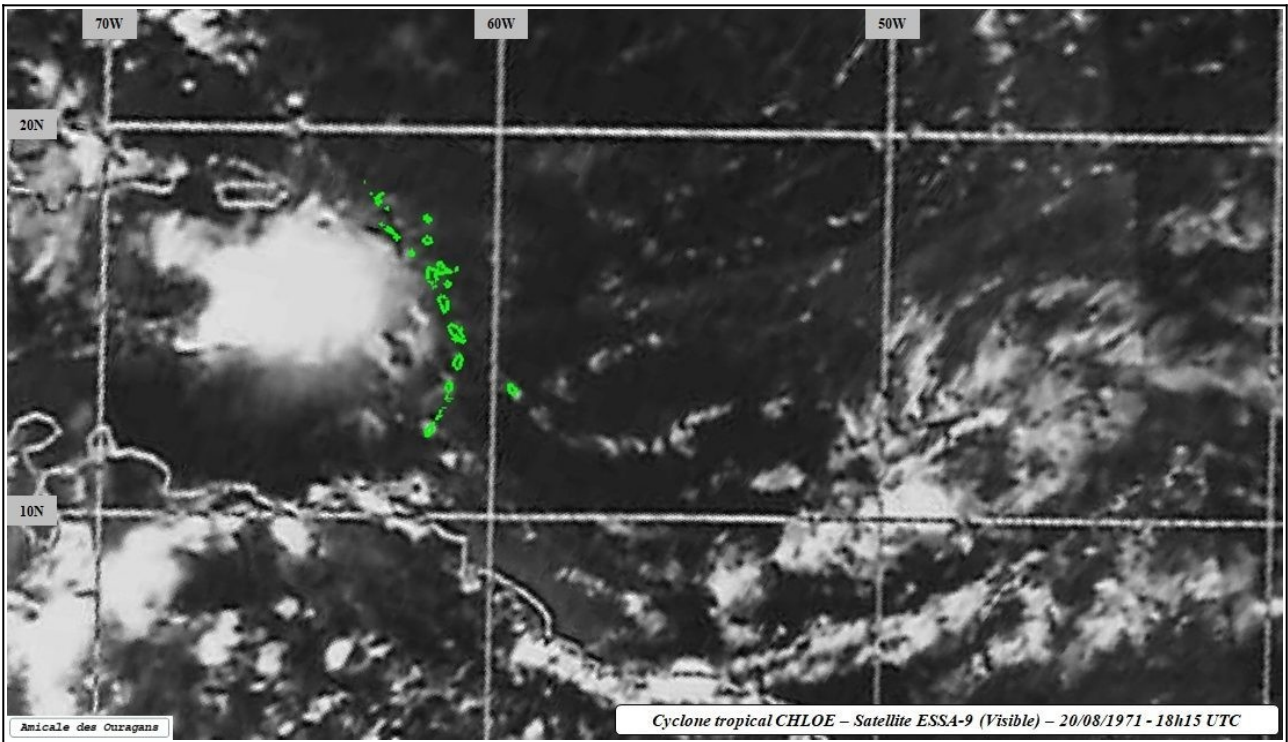


Image du 20 août 1971 à 14 h 15

ANNEXE 2 ([retour au texte](#)) : Cartographie des cumuls de précipitations maximaux par commune relevés en 2 jours sur la Martinique, issue de l'atlas des cyclones de l'Amicale des Ouragans



Bibliographie – Sources de données

Par ordre de référence dans le rapport

- NOAA, Hurricane Research Division, *Base de données HURDAT (Hurricane Database)*.

URL : https://www.aoml.noaa.gov/hrd/hurdat/Data_Storm.html

(consulté le 26 novembre 2023)

- Campbell, G., 2019. NOAA Polar-Orbiting Operational Environmental Satellites (POES). *Global Visible and Infrared Band Data from ESSA (1966 - 1972) and NOAA (1972 - 1978) Satellites*.

URL : <https://doi.org/10.7265/N5PN93TV>

(consulté le 26 novembre 2023)

- Borel F., Mazurie R., Huc J.-C. et *al.*, Atlas des cyclones des Antilles françaises.

URL : <http://atlas.amicale-des-ouragans.org>

(consulté le 26 novembre 2023)

- Journal *The Star* (Roseau - Dominique), édition du 20/08/1971, en ligne sur dloc.com / Digital Library of the Caribbean.

URL : <https://www.dloc.com/fr/UF00072476/00676>

(consulté le 26 novembre 2023)